



SÁMIID RIIKKASEARVI
Svenska Samernas Riksförbund · s.s.e

Utfodring av renar



Version 2, 2022

Innehåll

Inledning	5
Renens matsmältning	6
Renens naturliga årscykel	7
Vätska – snö och/eller vatten	7
Utfodra i hägn eller i det fria?	8
Utfodring i hägn	8
Val av foder	10
Naturligt foder	10
Renfoder, pellets	11
Grovfoder	12
Tillskott	14
Dagsgiva – hur mycket mat per dag?	15
Förvaring av foder	15
Praktisk utfodring	16
Renarnas skick innan utfodring	16
Foderkrubbor eller på marken?	17
Hygien vid utfodring	18
Fodertillvänjning och renar som inte äter	19
Renar som blir sjuka och renar som dör	20
Epizootisjukdomar	21
Undersökning av den sjuka renen	21
Vanliga utfodringsrelaterade sjukdomar	22
Skvalpmage (våmacidos)	22
Diarré, Blöt buk	23
Foderinpackningar	24
Vanliga smittsamma sjukdomar	25
Viktigt att undvika onödig stress, Orf	25
Nekrobacillos	26
Ögonsjukdomar	28
Lunginflammation	29
Råd för att undvika smittspridning	30
Öppna upp samt ta prover från döda renar	30
Djurvälfärd och djurskydd	31
Ansvar	31
God djurvälfärd, Avlivning,	32
Transport av ren, Läkemedel	32
Ansvariga myndigheter	33
Sjukdomsregistrering vid slakt	33

Inledning

Sámiid Riikkasearvi arbetar för en livskraftig, hållbar och naturbetesbaserad renskötsel - att renen går fritt året om och har tillgång till växter och lav på marken och/eller på träden. Utfodring, speciellt i hägn, innebär onaturliga levnadsförhållanden för renarna. Idag behöver dock allt fler renägare utfodra sina renar i perioder beroende på en mängd olika faktorer. Till följd av bl.a. klimatförändringen och samhällsutbredningen i norra Sverige har både renens tillgång till naturligt bete och möjligheterna till flexibilitet inom renskötseln minskat.

Beroende på vilka förutsättningar som råder för renskötaren och renhjorden används olika typer av utfodring. Nödutfodring (oplanerad utfodring i ett akut läge) sker då det inte finns tillgång till naturbete eller betet kraftigt har begränsats. Omfattningen baseras på behov, där stödutfodring/tillskottsutfodring används då det räcker med att komplettera naturbetet för att täcka renens näringsbehov. Om naturbetet är helt låst eller ej är tillgängligt av andra skäl behövs helutfodring där hela dagsbehovet täcks. Det genomförs också planerad utfodring under begränsad tid vid samling och flytt men även till exempel vid högt rovdjurstryck.

Utfodring av renar är för renägaren både ekonomiskt kostsamt och ett fysiskt tungt arbete. För renarna innebär utfodring en ökad risk för ohälsa. En förutsättning för en bra djurvälstånd är att förebygga skador, foderrelaterade sjukdomar och spridning av smittsamma sjukdomar. Traditionell erfarenhetsbaserad kunskap ligger till grund för hur vi tar hand om renarna men det finns även regelverk att förhålla sig till.

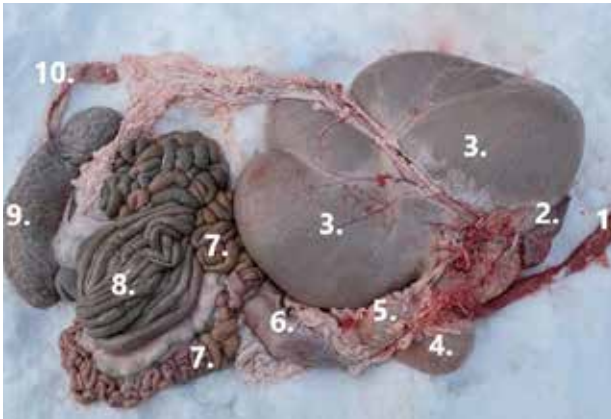
Syftet med denna broschyr är att sprida kunskap och erfarenheter om utfodring och djurvälstånd inom renskötseln. Det är viktigt att komma ihåg att alla har olika förutsättningar beroende på anledning till utfodringen, antal renar som ska fodras och hur länge, om renarna är vana att utfodras, praktiska förutsättningar kring hagar och betesområden, samt tillgång till utrustning och arbetskraft. Rådfråga gärna andra renägare med erfarenhet, men ta också hänsyn till era egna förutsättningar. Det viktigaste är att anpassa utfodringen så att renarna ges bästa förutsättningarna att må bra.

SSR arbetar aktivt med frågor rörande renens hälsa och utfodring, bland annat genom samla in och sprida information, kunskapshöjande seminarier för våra medlemmar, utbildningar för veterinärer och myndigheter, i forskning, samt i projekt.

Denna broschyr är framtagen i ett projekt som finansierats med medel från Europeiska jordbruksfonden för landsbygdsutveckling.

Renens matsmältning

Renen är en selektiv idisslare, vilket innebär att den väljer många olika lätt-smälta växter och växtdelar. Den har därmed andra krav på foder än nötkreatur och får, som är typiska gräsätare och klarar att bryta ner stora mängder fibrer. Som idisslare har renen tre förmagar (väm, nätmage och bladmage) förutom den egentliga magen (löpmagen). Idissling innebär att renen stöter upp grov föda från våmmen och tuggar den flera gånger. Saliven som bildas när renen tuggar är basisk och neutraliserar innehållet i våmmen så att det inte blir för surt, med skvalpmage som följd. Speciellt när renen ätit grovfoder är det viktigt att den får tid att idissla i lugn och ro.



1. Matstrupe
2. Mjälte
3. Väm
4. Nätmage
5. Bladmage
6. Löpmage
7. Tunntarm
8. Tjocktarm
9. Blindtarm
10. Ändtarm

I våmmen och nätmagen finns en mängd olika mikroorganismer (bakterier mm). Sammansättningen av mikroorganismerna anpassar sig efter vilken föda som renen äter. Olika arter är specialiserade på att bryta ned olika typer av fibrer. När renen äter en viss typ av fibrer ökar de mikroorganismer som är specialiserade på att bryta ner dessa medan andra arter minskar. Det är därför man måste räkna med uppemot 3 veckor i omställningstid innan mikroorganismerna ställt in sig till en ny typ av föda. Vid alltför snabbt foderbyte kan våmmens mikroorganismer inte bryta ned det nya fodret. Renen får inte i sig den näring den behöver och risken för sjukdom ökar.

Möjligheten att utnyttja näringen i en viss föda anges av smältbarheten, dvs hur stor andel av fodret renen klarar av att bryta ner. När renen själv väljer äter den noggrant utvald föda med hög smältbarhet. Pellets har dock i regel för hög smältbarhet för renens matsmältningssystem medan för grovt hö/ensilage har för låg smältbarhet, därför bör dessa fodersorter kombineras. Man ska därför aldrig ge renen ett för grovt hö/ensilage, det kan orsaka allvarlig förstoppning i renens olika magar.

Renens naturliga årscykel

Renen är väl anpassad till att tillgången till föda varierar under året. Under barmarksperioden bygger renarna upp sina kroppsreserver av fett och muskulatur (protein). Dessa används sedan på vintern när tillgången till föda är begränsad. Det är därför naturligt för renen att vara som kraftigast och fetast tidigt på hösten och sedan vara mager på vårvintern. En dräktig vaja måste dock ha tillräckligt med kroppsreserver kvar när kalven föds för att hon ska kunna producera mjölk, eftersom det oftast tar några veckor innan det finns bete så att det räcker för mjölkproduktionen.

Vätska – snö och/eller vatten

Oavsett om man utfodrar i hage eller i det fria är tillgången till tillräckligt med ren, orörd snö och/eller rinnande vatten livsnödvändig för renarna. En god hygien är grundläggande. Även i stora anläggningar med flera hagar kan det uppstå problem med vätsketillgången och dålig hygien om det inte kommer tillräckligt med nysnö. Hårt packad snö är inte tillräcklig även om den är ren.

En kallkällbäck genom hagen är ett bra alternativ, men kallkällan behöver hållas öppen och tillgänglig för renarna. Finns naturliga vattenkällor är det viktigt att tänka på att smitta följer med förorenat vatten nedströms. Om en bäck rinner genom flera hagar använd den längst nedströms först.

En plötslig blida på vårvintern kan snabbt ge dålig hygien, smutsigt vatten, och hårt trampad snö. Då gäller det att snabbt kunna utvidga eller byta hage, alternativt släppa ut renarna.



Att tänka på

Renens vätskebehov ökar vid utfodring med torrt foder såsom pellets och hö.

Utfodra i hägn eller i det fria?

Ur flera synpunkter är det bästa för renen att bli utfodrad i det fria. Risken för stress, smittsamma sjukdomar och skador på grund av trängsel minskas och omställningen till foder kan bli skonsammare för renens våm. Det blir dock svårare att upptäcka och hjälpa renar som går undan, inte äter eller är sjuka.

Ta hänsyn till vilka marker ni använder till utfodring. Långvarig utfodring gödslar marken och stimulerar tillväxten av gröna växter som kan konkurrera ut laven. För framtiden kan det därför vara bra att samebyn har strategiska diskussioner om vilka områden som kan vara lämpliga för utfodring.



Stödutfodring på fjället.

Renarna på bilden är fodervana sedan utfodring i hage under längre tid och söker sig till skotern.

Oavsett var man väljer att utfodra är omgivningarnas förutsättningar någonting att ha i åtanke. Välj om möjlighet finns områden med kuperad terräng för att kunna erbjuda renarna skydd för väder och extremkyla. Tänk på att det ofta blir kallare på myrar och andra öppna plana och lågt belägna ytor. Finns det tillgång till naturbete underlättar det för renarna att gräva i sluttande terräng då snön lättare faller ur groparna.

Utfodring i hägn

Vid utfodring i hägn är det viktigt att hagarna är tillräckligt stora och anpassade för ändamålet. Om det inte finns tillgång till rinnande vatten behöver det finnas möjlighet att bygga ut eller byta hage om det behövs mer ren snö. Renar har ett extra stort vätskebehov vid utfodring med pellets, se till att det finns tillgång till mycket färsk snö och/eller rinnande vatten.



Nedtrampad hage där renarna sökt färsk snö på utsidan av stängslet.

Välkomsthägn. Det är mycket viktigt att nya renar inte blandas direkt med redan fodervana renar, både för fodertillvänjningen, och för risken att sprida smittsamma sjukdomar i en frisk renhjord. Använd ett ”välkomsthägn” för att vänja in nya renar till fodret och se till att de verkar helt friska innan ni släpper ihop dem med den övriga renhjorden.



Välkomsthägn, när renarna är fodertillvanda och konstaterats vara friska flyttas de till de andra.

Sjukhägn. Det bör finnas ett eller flera lite mindre ”sjukhägn” för att isolera sjuka renar eller renar som inte äter ordentligt. Det underlättar också vid eventuell behandling vid sjukdom. Planera gärna innan hur ni ska skilja ut renar i dåligt skick. Det är även bra med en extra hage för renar som är på bättringsvägen, men som inte är lämpliga att blanda med friska renar omgående.

Mathägn. Att ställa krubborna i ett separat hägn kan ha flera fördelar om ni har möjlighet till det. Det minskar trängseln vid krubborna då fodret redan finns färdigt då renarna släpps in.

Kalvar separat. Vid behov kan kalvarna skiljas från de vuxna renarna till en egen hage. Detta görs om man upplever att kalvarna inte kan konkurrera om maten och inte hinner äta tillräckligt.



I mindre hagar såsom sjukhagar blir snön snabbt nedtrampad. På bilden syns en foderkrubba med färsk snö som ska dras in i en sjukhage.

Det är bra för renarna att röra på sig, motionera dem lugnt, gärna varje dag.

Val av foder

Det finns många olika foderslag, med för- och nackdelar. Det är viktigt att tänka på att det kan ta upp till tre veckor för renen att anpassa mikroorganismerna i våmmen till ett nytt foder. Nya foderslag som ej är naturliga för renen behöver därför introduceras försiktigt och i små mängder. Det gäller också att ha uppsikt över sina renar – en ren som är van vid ett foder kan vräka i sig, medan andra renar knappt äter något. Oavsett vilket foder ni väljer är det viktigt att det är utformat för renar. Pellets ska vara tillverkat för renar och grovfoder (ensilage/hö) ska vara framtaget så att det passar till renar.

Naturligt foder

Renlav, hänglav, vissa typer av egenslaget hö (exempelvis fräken eller andra våtmarksväxter) och torkat löv är naturliga foder för renarna och behöver normalt ingen tillvänjning. Allmänt kan sägas att de flesta växter som renen själv väljer att beta kan användas som foder så länge det kan tillvaratas och förvaras på ett bra sätt. Prövar du ett nytt foder så ge det först i små mängder tillsammans med ett annat foder som du vet renarna mår bra av.

Renlav utnyttjas väl av renen och har högt energiinnehåll. Däremot är innehållet av protein och viktiga mineraler mycket lågt och en ren i dålig kondition kan inte leva enbart på lavar under längre tid. Lavar är fleråriga och växer långsamt, endast några få millimeter per år, därför är tillgången begränsad. Renlaven är dock betydelsefull speciellt vid tillvänjning till annat foder och om någon ren blir svag eller får problem med magen. Renlav bör förvaras antingen frusen eller torkad, och då upphängd, luftigt och torrt, så att det inte möglar. Blir den slemmig eller svampdoftande ska den inte ges till renarna. Är laven helt torr bör man blöta upp den innan den ges till renarna.

Hänglav är ett bra nödfoder till renar och innehåller mycket energi (framför allt de svarta/mörkgrå sorterna). Se upp med små kvistar i laven, stor mängd kan leda till inpackningar i magsystemet eftersom renen kan ha svårt att sortera bort dessa.



Fräkenhö



Torkade löv

Renfoder, pellets

Pelleterade helfoder för ren finns av olika fabrikat och typer. De är i stort baserade på samma huvudingredienser – spannmål, restprodukter från sockerindustrin, vegetabilisk olja, sojamjöl eller drav (proteinrik restprodukt från tillverkning av öl), vitaminer och mineraler. Näringsinnehållet är relativt konstant, även om ingredienserna kan variera. Renen äter dock upp fodret snabbt och det stimulerar inte till idissling och salivproduktion, som är viktig för stabilisering av våmmens pH. Därför bör pellets kompletteras med naturbete, naturligt foder eller grovfoder (anpassat till ren) som både ger sysselsättning och stimulerar till idissling.



Exempel på kälke som kan användas vid utfodring med pellets.

Att tänka på

Vid eventuellt byte av pelletsort är det viktigt att komma ihåg att våmmens mikroorganismer behöver ställa om även till nya pellets. Börja med att blanda ut det nya renfodret med den gamla sorten i liten mängd och öka gradvis. Även en ny omgång pellets från samma fodertillverkare kan skilja i sammansättning, så man bör för säkerhets skull blanda även där.

Det finns flera företag som tillverkar pellets för renar. Det finns även olika sorter av renpellets utformat efter olika renhjordars behov. Beakta renhjordens skick vid val av pelletsort. Svaga och nedgångna renar ska inte äta renfoder som utformats för slaktrenar, och som innehåller extra protein och energi.

Pellets finns att beställa i säckar och på bulk vilket kan förvaras i ex. fodersilo eller storsäck. Om ni själva inte har så mycket erfarenhet av olika foder är ett tips är att prata med renägare med mer erfarenhet.

Kontakta tillverkarna och läs på deras hemsidor för mer information.



Pellets i storsäck hängs upp för att tömmas i foderkälke.

Grovfoder

Hö, hösilage och ensilage är olika varianter av grovfoder. Skillnaden består främst i att det innehåller olika andel vatten. Oftast anges torrsbstanshalt, dvs det som inte är vatten.

För att passa renar måste grovfodret vara spätt och bladrikt och helst innehålla en blandning av olika gräs och gärna en del örter som maskros, dagglåpa och klöver. Ensilage har generellt högre smältbarhet och därmed ett högre näringsinnehåll än hö. Ensileringen innebär att man jäser växterna i syrefri miljö, vilket sänker pH (dvs det blir surt) och gör att fodret håller sig trots att det innehåller en stor andel vatten. En fördel är att man kan skörda gräset (och ev. andra växter) tidigare, när det är bladigare, jämfört med om man ska torka det till hö.



Bilden ovan visar ett bra grovfoder

För att få så bra grovfoder som möjligt bör man diskutera med den man köper av. Om man informerar om sina behov i god tid, innan slåtter, så ökar man förutsättningarna för att få passande grovfoder för ren. En tidig andraskörd är oftast att föredra då den generellt är mer bladig. Grovfoder passande renar brukar skördas ca 3–4 veckor innan det till nötkreatur.

Grovfoder stimulerar idissling och ger sysselsättning. Grovfoder är dock inte lämpligt som enda foder till renar, då renens våm inte är anpassad för det höga fiberinnehållet. Det bör därför ges i kombination med pellets eller som komplement till naturligt bete. Om grovfodret är alltför fiberrikt kan renen inte bryta ned cellulosan tillräckligt och därmed inte utnyttja all näring, i värsta fall kan renen ”svälta ihjäl med full mage” eller drabbas av inpackningar i magsystemet. Får man inte tag på ett lämpligt grovfoder så komplettera pellets med mossa istället. Renen är gjord för att äta lite och ofta, vilket utfodring med enbart pellets inte kan efterlikna.



Till vänster en bladig andraskörd som passar bra till renar. Till höger en förstaskörd som är ”pinnig” och svår för renens våm att bryta ned. Denna typ av grovfoder ska inte ges till renar.

Torrsubstanshalt

Ett ensilage med en torrsubstans på 40% innehåller 60% vatten. Ensilage kan variera mycket i torrsubstanshalt och ett blött ensilage kanske bara innehåller 25% torrsubstans (75% vatten). Man brukar dock räkna med att totalmängden torrsubstans i en storbal (vanliga ensilagebollar) ligger kring 200 kg oavsett andel vatten, vilket kan vara ett riktmärke när man ska räkna ut foderåtgången. Sen blir totalvikten givetvis högre för en bal med blött ensilage än för en med relativt torrt ensilage. Hö innehåller normalt kring 90% torrsubstans, medan det man ofta benämner hösilage ligger någonstans mitt emellan hö och ensilage och ska innehålla åtminstone 50% torrsubstans. Ensilage till renar bör dock inte vara för blött, eftersom det då kan frysa och bli svårhanterligt både för renen och renägaren. Torrsubstanshalten ska gärna vara minst 35%.

Många renägare upplever att kvalitén och smältbarheten varierar på grovfoderbollar, även i samma leverans. Är grovfodret lite grövre än önskvärt när ni öppnar bollen så var medvetna om att det innebär en risk för inpackningar i renens magar. Om den ändå ges till renarna så var extra noga med att se till att de inte äter för mycket. Ett tips kan vara att dela stråna i kortare bitar ex. med höyxa, motorsåg eller hörivare.



Grovfoder kan huggas med höyxa eller sågas med motorsåg.

Möjligt grovfoder enligt bilden till höger ska aldrig ges till renar. Om det bara är mögel i en liten del av balen, ta bort allt synligt mögel och lite runt omkring. Är det mycket mögel eller om grovfodret luktar illa ska det inte ges till renarna.



Renens magar kan inte bryta ned grova strån, därför måste grovfoder till ren vara spätt och bladigt. Ett för grovt grovfoder kan leda till att renen dör till följd av inpackningar.

Tillskott

Tillskott innebär en ökad kostnad för renägaren och renar i god kondition har normalt inget behov av tillskott. En ren i dålig kondition har dock i regel alltid brist på både livsviktiga mineraler och vitaminer och då kan tillskott vara nödvändigt att ge. Idag finns inga produkter med mineraler och vitaminer specifikt anpassade för renar. Renar kan vara skeptiska till både tillskott och pellets. Strö över eller doppa fuktig renlav eller hänglav i det du vill att de ska äta för att locka dem att smaka.

B-vitamin är ett avgörande tillskott för kraftigt avmagrade renar. De behöver extra B-vitamin för att över huvud taget kunna ta upp näringen i fodret och bilda energi. B-vitamin stimulerar aptiten och finns i olika former. Flytande kan det ges med flaska eller spruta i munnen. B-vitamin kan även injiceras och då behövs kontakt med veterinär.

Mineralpulver. Mineraltillskott finns att köpa i pulverform som antingen kan ges med fri tillgång i en minerallåda (sök på nätet minerallåda) eller strös på annat foder.

Foderjäst, finns i pulverform som strös på fodret. Det innehåller bl.a. B-vitamin, som är bra för näringsupptaget, samt jäst som förhindrar diarré.

Mineralbaljor/hinkar. Mineralbaljor finns både med och utan koppar, båda kan användas till ren. Mängden tillgänglig mineral från baljor är dock sannolikt inte tillräcklig för renar i dålig kondition.

Saltstenar/slickstenar innehåller inte några större mängder av viktiga mineraler. Om de ändå ges till renarna, tänk på att de innehåller mycket salt vilket gör att renarna blir extra törstiga.

Tänk på att smittorisen ökar när många renar ska samsas om mineralbaljor/slickstenar. Häng gärna upp dem för att hålla dem så torra som möjligt, då bakterier trivs i fukt. Misstänker man smittsam sjukdom hos renarna ska de helt plockas bort.



Mineralbalja kan användas till renar men ger sällan tillräckligt med tillskott till renar i dålig kondition som ofta har stor brist på mineraler. Fri tillgång till mineralpulver är då att föredra.



Om ni uppmärksammar att renarna gnager ovanligt mycket på träden kan det vara tecken på brist av mineraler och vitaminer

Dagsgiva – hur mycket mat per dag?

Dagsgivan varierar beroende på renarnas skick samt om man vill att renarna ska öka sin vikt eller behålla sin vikt. Beroende på förutsättningar har renarna olika behov, vilket gör att man får testa sig fram. Generellt kan man behöva ge mer vid kallare temperatur och vid varmare väder tillfälligt lite mindre. En indikation på om renarna behöver mer är deras beteende. Har dom kvar sedan förra givan, och verkar vara lugna även fast fodret är på väg så kan man ge lite mindre. Verkar renarna hungriga och rusar mot fodret kan givan ökas.

Pellets

Fodertillverkarnas rekommendationer ska ses som just rekommendationer, rådfråga gärna någon med erfarenhet av det pellets ni har. Utgå ifrån att inledningsvis ge en mindre mängd vid tillvänjningen för att sedan öka till full giva. Som full dagsgiva kan 1,2–1,5 kg /dag räcka för renkalvar medan sarvar kan behöva upp till 4 kg. Ska renarna ska öka maximalt i vikt kan det behövas ännu mer, helst så mycket som de vill äta.

Grovfoder

En normalstor fin grovfoderboll kan räcka till ca 400–500 renar i ett dygn som komplement till pellets (det blir ungefär 0,5 kg torrs substans per ren). Då får renarna både möjlighet att idissla och sysselsättning mellan pelletsgivorna.

Förvaring av foder

Det är viktigt att förvara foder torrt och luftigt. Fukt främjar tillväxt av bakterier och mögel. Tänk därför på hygien och planera foderförvaringen utifrån gällande föreskrifter. Dessa kan hittas på Jordbruksverkets hemsida.

Se till att skydda fodret från fåglar och andra djur. Korpar är ofta svåra att hålla borta från pellets, ett tips utöver att använda sig av presenning är att täcka för säckarna genom att lägga på foderpallar eller någonting annat som är svårt att hacka igenom.



Lav som förvaras över sommaren måste hållas torr och hänga luftigt för att undvika mögel.

Praktisk utfodring

Utfodring av renar är tungt och arbetskrävande. Det är bra att ha ändamålsenligt utformade kälkar för pellets och ensilage samt timmerkrokar för att lättare hantera grovfoderbollar. Både el- och handdrivna vinschar kan underlätta arbetet.

De första veckorna vid utfodring är oftast mest krävande för renägaren. Vissa renar äter inte alls medan fodervana renar ibland äter för mycket, vilket ökar risken för skvalpmage och diarré.

Ge gärna grovfoder först. Det ökar salivavsöndringen vilket hjälper till att höja pH-värdet i våmmen då saliven är basisk, på så sätt minskas risken för skvalpmage. Dessutom så kastar de sig inte över pelletsen om de först har fått lite grovfoder.

Sprid grovfodret eller vid mindre mängd renar använd höhäckar. Var mycket noga med att ta bort all plast, plastnät och annat som kan fastna i renens magsystem.



Balsnöre som orsakat problem i renens magar.

”Jag brukar ge grovfoder först, då går renarna till det och jag får mer tid att ge pellets.”

Renarnas skick innan utfodring

Det är viktigt att se till renarnas skick vid val av foder och arbetssätt innan man börjar utfodra. Renar i sämre skick kan behöva mycket tid och omsorg, mycket naturligt foder och grovfoder i början och väldigt långsam tillvänjning till pellets. Vuxna hanrenar är ofta naturligt magra vintertid p.g.a. brunsten men brukar klara omställningen ändå.

Renar i mycket dåligt skick har försvagad mikroflora i våmmen, vitamin- och mineralbrist och kan ha svårt att klara av omställningen från naturbete till pellets. B-vitamin kan vara mycket bra att ge så snabbt som möjligt. Till dessa renar är det extra viktigt att överväga mängd och val av foder.

”Är renarna i för dåligt skick när man börjar utfodra kan det gå fel även när det känns som att man gör allt rätt. För dåliga renar går inte upp i vikt hur man än gör och blir lättare sjuka.”

Foderkrubbor eller på marken?

Vid längre utfodring på samma plats används med fördel krubbor för att klara av att hålla bra hygien.

Används foderkrubbor bör man räkna 10–15 renar/krubba (max 20 renar). För att minimera risken för trängsel, med skador och högt smittryck som följd är det också viktigt med tillräckligt avstånd mellan krubborna.

”Om det går brukar jag ställa ut krubborna i en stor ring så renarna ser fler krubbor, jag tycker dom sprider ut sig bättre då.”



Tillräckligt avstånd där renarna kan stå i lugn och ro mellan krubborna.

Har ni tillgång till stor yta med ren kall snö kan det vara positivt att i alla fall i början av utfodringen sprida pellets i långa strängar på marken. Renarna sprids på större yta och har inte samma möjlighet att ”skotta i sig” för mycket foder (kan orsaka skvalpmage) som vid krubborna. Det är dock oerhört viktigt att vara noga med hygien, att det finns tillräckligt med ren, torr snö att sprida på. Pellets löses snabbt upp när den blir blöt.

Sprid antingen med hink eller fodersäck i långa strängar där snön är packad, ex. i skoterspåret. Det finns speciella källkar anpassade för att sprida foder direkt på skoterspår, men som alternativ kan man öppna säckar och sprida från skoter. Vissa menar att det är lättare att få en överblick över vilka renar som äter på detta vis jämfört med utfodring ur krubbor.



Spridning av säckfoder på marken.

Hygien vid utfodring

När renar hålls samlade inom ett litet område ökar risken för smittspridning. Det är alltid viktigt med god hygien, oavsett hur många renar som utfodras och vilka metoder som används. Bakterier och virus sprids lätt mellan renarna både vid direkt och indirekt kontakt, via saliv och avföring men även via luften.

Krubbor och hygien. Trängsel vid krubbor ökar risken för skador och smittspridning. Smitta från bland annat saliv sprids lätt i krubborna. Många bakterier växer gärna till i fuktigt foder och i vattenansamlingar i och bredvid krubbor. Krubborna bör rengöras regelbundet och om gamla foderrester behöver hållas bort måste det göras utanför hagen. Finns möjlighet att regelbundet växla till rena krubbor bör man göra det för att minska risk för smittspridning.



Renar trängs vid krubba.

*”Jag brukar vända på krubborna upp och ner när de är tomma.
Då hålls dom torra och fåglarna kan inte bajsas i dom.”*

Överblivet grovfoder eller för mycket grovfoder på marken kan bli en smitthärd. Bakterier växer till i grovfoderresterna där även avföring och urin samlas. Detta kan speciellt skapa ett problem med smittsamma sjukdomar då renar i sämre skick gärna lägger sig på gammalt grovfoder.

Utfodring på barmark ska helst undvikas då det är svårt att hålla tillräckligt bra hygien och risken för smittspridning därmed ökar. Om ni ändå måste göra det så var extra noggranna med hygien vid utfodringen.

Djur som hittas döda bör omgående forslas bort. För att få veta dödsorsak och utesluta smittsamma sjukdomar är det bra att undersöka och öppna renen, läs mer under kapitlet sjukdomar. I avvaktan på detta bör kroppen täckas med en presenning.

Tänk på att du kan sprida smitta via dina händer, kläder och redskap.

Fodertillvänjning och renar som inte äter

Många av de hälsoproblem man ser vid utfodring beror på att renens matsmältning inte fungerar som den ska. Som tidigare nämnts, kan det ta upp till tre veckor för våmmens mikroorganismer att anpassa sig till nytt foder och det är mycket viktigt att tillvänjningen sker gradvis. Detta är speciellt viktigt om man utfodrar med pellets. Börja försiktigt med att ge lite pellets tillsammans med en lite större mängd grovfoder och/eller naturligt foder. Öka sedan pelletsgivan gradvis under invänjningsperioden. Var uppmärksam på om någon ren äter bara grovfoder.

En del renar är skeptiska till pellets, men genom att blanda pellets med annat brukar man kunna lura dom att smaka. Man får pröva sig fram till vad som fungerar, det kan till exempel vara lav, löv eller hänglav blandat med pellets. Det finns också en risk att renar som är skeptiska mot pellets väljer att bara äta grovfoder om de får obegränsad tillgång till det.

”Om renarna gräver brukar jag kasta ned lite pellets blandat med renlav i groparna.”

Renar som inte äter kan vara svåra att upptäcka om de står bland andra renar och kan se ut som att de äter. Varför en ren inte äter kan bero på flera olika saker som att renen är sjuk eller bara allmänt svag. Svaga renar går ofta undan och orkar inte konkurrera om maten.



Renar som inte äter eller är i sämre skick bör tas till egen hage. När de sedan är tillvanda till fodret och äter som de ska brukar de ha energi nog att klara sig bland andra renar igen. Om ni misstänker sjukdom bör första åtgärden vara att separera renen från andra renar.

”Vissa renar kan bli bortjagade under första ruschen, men kan ändå hinna få tag i en tugga utan att man sett det. För att vara säker på att alla renar äter brukar jag kolla att de antingen tuggar vid krubban eller idisslar om de gått undan.”

Renar som blir sjuka och renar som dör

Renar kan bli sjuka och i värsta fall dö, särskilt vid utfodring i hägn. De vanligaste sjukdomsproblemen är antingen foderrelaterade eller orsakade av olika smittor. I ett hägn kan en smitta snabbt utvecklas till ett fullskaligt utbrott på grund av ett onaturligt högt smittryck när många renar trängs på en liten yta.

Det är ofta svårt att se utanpå varför renen har blivit sjuk eller dött. Renar är mycket duktiga på att dölja att de inte mår bra. Det är inte ovanligt att renar dör utan att man hunnit se att de varit sjuka. Det är viktigt att alltid iaktta renarnas beteende för att tidigt upptäcka om någon inte mår bra. Om en ren är allvarligt sjuk eller fler än en ren blivit sjuk eller dött, bör man börja ana oråd och studera renarna ännu mer ingående.

Tydliga tecken på sjukdom är att renen inte äter, ligger mycket, har diarré, svullen mage, vinglar, hostar, har ansträngd andning, står med krum rygg, är blöt runt munnen eller har rinniga ögon.

Mindre tydliga tecken kan vara att renen uppför sig lite annorlunda än de andra. Den drar sig undan, ser hängiga ut och äter dåligt. Sjuka renar håller sig ofta i bakgrunden eller ställer sig med dom andra kring krubban och kan se ut som att de äter. Renar som inte idisslar och ligger mycket mår ofta dåligt och en ren som inte ens reser sig när de andra går fram till fodret är troligtvis allvarligt sjuk.



Renkalv i dåligt skick med nedsatt allmäntillstånd. Notera att den står med krum rygg vilket kan vara ett tecken på att renen har ont.

Börja alltid med att isolera misstänkt sjuka renar i sjukhage för att minimera smittspridning även om smitta inte är konstaterad. Efter undersökning av renen, kontaktas vid behov veterinär. Det är särskilt viktigt vid ovanligt hög sjuk-/dödlighet, eller vid misstanke om smittsam sjukdom.

En korrekt diagnos är oftast nödvändig för att kunna vidta relevanta åtgärder, ex. beslut om att avvakta, behandla, avliva eller slakta. Diagnosen kan ge dig möjlighet att förhindra ytterligare sjukdomsproblem i flocken. Det är helt avgörande att förstå om det handlar om en foderrelaterad eller en smittsam sjukdom. Smittsamma sjukdomar kan orsakas av olika virus, bakterier och parasiter där vissa tillstånd kan behandlas medan andra inte är behandlingsbara.

Epizootisjukdomar

Vissa allvarliga smittsamma sjukdomar s.k. epizootisjukdomar kan utgöra ett hot mot människors och djurs hälsa, t.ex. mjältbrand och CWD (som orsakas av prioner). Dessa förekommer normalt inte i Sverige men vid misstanke ska alltid veterinär kontaktas. En särskild lagstiftning reglerar hanteringen av dessa sjukdomar.

Undersökning av den sjuka renen

Renar är svåra att undersöka, samtidigt som det är viktigt att undvika onödigt stress. Kontrollera alltid renens hull genom att känna över ryggens muskler, kan du känna de enskilda ryggkotorna är renen i mycket dåligt skick. Titta och känn över buken/magarna, är våmmen spänd och svullen högt upp på vänster sida kan det vara trumsjuka eller om buken är generellt stor och skvalpar när den rör sig, är det skvalpmage.

Vid diarré bör man kontrollera utseendet på avföringen och är ögonen insjunkna är det ett tecken på uttorkning. Hostar renen eller har den svårt att andas, är det viktigt att observera eventuellt snor från näsborrarna. Notera om snoret är klart eller gröngult och om det kommer från en eller båda näsborrarna.

Har renen rinniga, variga och/eller svullna ögon är det ofta ett tecken på en smittsam ögoninfektion, särskilt om flera renar är drabbade. Har renen hål i kinden, geggiga mungipor, synbara sår eller blåsor i munnen, kan det vara tecken på allvarlig smittsam sjukdom. Det är svårt att se in i munhålan men lyft på läpparna och undersök slemhinnan, tänder och tunga så gott det går. Renen kan ha många olika problem i munhålan, orsakade av olika bakterier och/eller virus samt foderinpackningar i kind eller mellan tänder. Vid undersökning av misstänkt infektion ska engångshandskar användas.

Ta alltid tempen på en ren med dåligt allmäntillstånd. Misstänk feber om temperaturen överstiger 39,7 grader. Ta tempen försiktigt i rumpan med en vanlig febertermometer insmord med salva eller olja. Har renen feber är orsaken oftast en infektion (stress och fysisk aktivitet kan orsaka tillfälligt högre temperatur) och då behöver renen oftast omedelbar behandling för att överleva.



Vid smittsam ögoninfektion måste man ta ett prov för att veta vad man ska behandla med.



Vanliga utfodringsrelaterade sjukdomar

När renar blir sjuka av fodret, är den viktigaste åtgärden att se över utfodringen för att försöka förhindra att fler renar blir sjuka. Ta helt bort pellets och grovfoder och ge endast naturligt foder tills du fått kontroll över situationen och åtgärdat problemet. Därefter kan du åter långsamt introducera pellets på nytt tillsammans med ett bra grovfoder anpassat för ren. Säkerställ att det finns tillräckligt med ren snö eller vatten.

Skvalpmage (våmacidos)

Skvalpmage är ett vanligt problem vid utfodring och beror oftast på för mycket snabba kolhydrater (återfinns främst i pellets) som orsakar en kraftig försurning i våmmen. Alltför snabb introduktion till pellets och byte av pelletssort utan tillvänjning är vanliga orsaker men även andra tillstånd som orsakar obalans i våmmen kan ge skvalpmage. Ibland hörs ett skvalpande ljud när renen rör sig, det beror på att tillståndet drar vätska från kroppens kärl in i våmmen. Renar som drabbas ses ofta äta mycket snö och vatten till följd av den vätskebrist som uppstår.

Skvalpmage kan vara svårt att diagnostisera då det skvalpande ljudet inte alltid hörs. Det kännetecknas ofta av att renen ser hängig ut, får onormalt rund mage samt att den lägger sig ner och inte vill röra på sig. Prognosen för de insjuknade djuren är dålig och de dör ofta. Behandling av sjuka djur bör utföras av veterinär då de ofta behöver intensivvård med bland annat dropp. En allvarligt sjuk ren med skvalpmage bör avlivas och fokus sedan ägnas åt att förhindra att fler renar drabbas.

Har renen fortfarande ett bra allmäntillstånd, börja med att ta bort all pellets från renen och ersätt med naturligt foder såsom renlav och hänglav tills situationen har stabiliserats. Bikarbonat kan både ges förebyggande och till sjuka eller misstänkt sjuka djur, för att höja pH i våmmen. Därutöver finns olika preparat att köpa för nötkreatur, tex våmstarter.



Vattnigt innehåll i våmmen med skvalpmage. PH-stickan visar att innehållet är surt.

Diarré

Diarré är vanligt på renar vid utfodring och kan ha många orsaker. Ofta beror den på en obalans i magar och tarmar som uppstår när man börjar utfodra med pellets. Diarrén är för det mesta övergående, men ställer ibland till med stora problem. Särskilt om diarrén sammanfaller med kyla, då drabbade renar riskerar att dö. Den viktigaste åtgärden vid allvarliga problem är att ta bort all pellets och ge hänglav och renlav under några dagar. I de fall renen har vattentunn diarré eller om den är blodig, samtidigt som renen har feber eller är allmänpåverkad, bör veterinär kontaktas.



Plötsligt väderomslag från blida till kyla. Diarrén kan frysa till stora kockor som gör att renen inte kan bajsas.

Hänglav verkar ha god effekt på diarré enligt många renägare. Det finns även olika preparat, framtagna för nötkreatur. Diarré förebyggs genom en noggrann tillvänjning till pellets.

Vätskebrist kommer snabbt vid diarré och åtgärdas genom att ge vätskeersättning via munnen i lindriga fall. Vid allvarlig uttorkning krävs det att renen får dropp av veterinär.

Vätskeersättning

1 msk honung, 1 tsk salt och 1 tsk bikarbonat per 1 liter ljummet vatten.

Blöt buk

Blöt buk visar sig i form av blöt päls i ljumskar, armhålor och under buk. Drabbade renar har ofta en god aptit, men är känsliga för kyla. Ofta ses de ligga ihopkurade när de försöker hålla värmen. Det finns ingen känd orsak till tillståndet, men det har vid flera fall konstaterats sammanfalla med att renarna har fått i sig möjligt foder. Är många renar sjuka, bör man i första hand pröva att byta foder. Om endast enstaka renar är sjuka kan det bero på annat än utfodringen, prova med att ge naturligt foder några dagar samt se till att renar med nedsatt allmäntillstånd inte fryser.



Renkalv med blöt buk.

Foderinpackningar

Renar kan drabbas av inpackningar i sina olika magar och dö till följd av detta. Oftast sker detta då renen ätit för mycket av för grovt grovfoder eller att det inte funnits tillräckligt med snö/vatten.

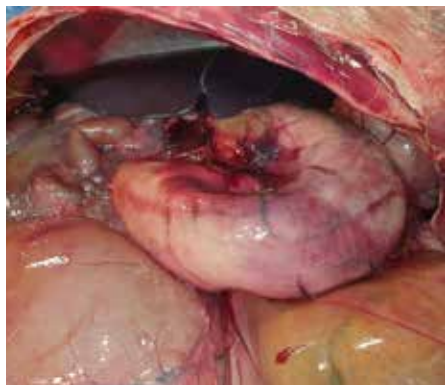
Renens våm är mindre jämfört med våmmen hos nötkreatur och får, vilket innebär att innehållet snabbare slussas vidare till bladmagen och därefter löpmagen. Har inte fibrerna hunnit brytas ned i våmmen kan dessa fastna i bladmage och löpmage och därmed sätta stopp för vidare passage ut i tarmarna.

Foderinpackningar ses även då renar enbart har utfodrats med pellets och det är idag oklart varför.

Renar som gnager på sin päls kan få inpackningar på grund av packat hår i övergången mellan löpmage och tarm. Det är omöjligt att se om renen drabbats av foderinpackningar i sina magar och därför upptäcks detta oftast först efter renen har dött och man öppnat den för obduktion. Typiskt är dock ett ganska långsamt förlopp, där renen slutar äta och drar sig undan. I vissa fall går löpmagen sönder och innehållet kommer ut fritt i bukhålan och orsakar bukhinneinflammation.



Bilden visar grovfoderfibrer som fastnat i löpmagen.



En löpmage är normalt mjuk, känns den hård och spänd som den på bilden ovan är något fel. Öppna den och undersök innehållet.



Öppnad löpmage med inpackning som bestod av endast pellets. Innehållet var torrt och hårt och hade inte kunnat gå vidare ut i tarmarna.

Förebygg inpackningar genom att undvika grovt grovfoder och säkerställ tillgång till ren snö och vatten.

Vid dödsfall pga. inpackningar bör ni se över vilket foder ni använder.

Vanliga smittsamma sjukdomar

Smittsamma infektionssjukdomar riskerar att utvecklas till allvarliga sjukdomsutbrott med många sjuka renar och hög dödlighet. Har man ett sjukdomsutbrott bland renar i hage, måste man agera snabbt för att undvika att smittan sprids. Förutom att vidta åtgärder med de sjuka djuren, måste du därför tänka smittskydd. Se mer under ”Råd för att undvika smittspridning”.

Viktigt att undvika onödig stress.

Renar är känsliga för stress. Konstant stress gör att binjurarna ökar produktionen av cortisol som i sin tur påverkar renens immunstatus negativt och därmed gör dem känsligare för olika sjukdomar. Stress kan även orsaka abort hos vajan, särskilt i den senare delen av dräktigheten.

Renen har ett eget herpesvirus som ligger latent hos tidigare smittade renar och då normalt inte orsakar problem. Latenta herpesvirusinfektioner kan dock aktiveras vid stress och smitta oinfekterade renar, ofta kalvar. Viruset orsakar då små sår i olika slemhinnor och ligger sannolikt bakom att flera andra allvarliga infektioner kan få fäste och orsaka sjukdom, ex. ögoninfektioner, orf och nekrobacillos.

Orf

Orf eller munvårtsjuka orsakas av ett virus som ger blåsor, sår och vårtor på läppar och i munhålan. Smitta som finns bland renar kan utvecklas till ett utbrott där många renar insjuknar och får smärtsamma förändringar i munnen som gör det svårt för dem att äta. Det är inte ovanligt att det även utvecklas en infektion av nekrobacillos i de skador som är orsakade av orfviruset i munslemhinnan. Risken för infektion ökar om renen har skador i munslemhinnan t.ex. orsakade av renens herpesvirus.

Det finns ingen behandling mot orf, renen måste själv läka ut infektionen. Det viktiga är att begränsa smittan genom att isolera sjuka djur.

Orf är en zoonos och kan hos människor ge smärtsamma sår på händerna. Använd engångshandskar vid undersökning.



Bilden visar en löpmage med röd irriterad slemhinna och magsår som syns i form av mörka streck. Stress kan snabbt orsaka blödningar och sår i löpmagen.



Ren med sår på mulen kan bero på orf. Denna ren måste isoleras för undersökning och beslut om åtgärd.

Nekrobacillos

Nekrobacillos är en allvarlig och smittsam sjukdom med snabbt förlopp som orsakas av en bakterie, som finns naturligt i renarnas matsmältningssystem. Om bakterien får fäste i små sår i olika slemhinnor, börjar den växa till och döda vävnaden. Skador av nekrobacillos kallas nekroser.

Vid nekrobacillos i munhålan ses nekroserna ofta på tungan, insidan av kinderna eller läpparna samt i tandköttet längs tänderna. Tillståndet är smärtsamt för renen som ofta slutar äta och därefter dör av utmärgling. Ofta är skadorna i bakre delen av munhålan och tungan omöjliga att upptäcka på en levande ren, utan upptäcks först då renen dött och blivit obducerad. Renar som har en rinnig mungipa och/eller blöt, sårig kind ska alltid misstänkas ha nekrobacillos och sättas i sjukhägn i avvaktan på undersökning och beslut om åtgärd.

Bakterien kan även orsaka nekroser i våmväggen, ibland utan att samtidigt ha nekroser i munhålan. Nekroserna i våmväggen går till slut sönder, våminnehåll läcker ut i bukhålan och orsakar bukhinneinflammation. Nekroser i våmväggen kan bara upptäckas då man obducerar en ren. Ofta ses det som ljusa fläckar på våmmen. Det är inte ovanligt att våmmen fastnat i bukväggen. Många gånger kan de enda uppmärksammade symtomen vara utmärglade renar som inte äter. Därför är det av stor vikt att döda renar obduceras och därmed tidigt få en korrekt diagnos innan fortsatt spridning orsakat ett fullskaligt utbrott bland renarna.

Misstänker man att man har renar som insjuknat i nekrobacillos ska man alltid kontakta veterinär. Olika åtgärder inkluderar placering av misstänkt sjuka renar i sjukhägn, avlivning, hemsakt, slakt, behandling med penicillin, allt beroende av situationens omfattning.

Det viktiga är att i möjligaste mån förebygga nekrobacillos genom att undvika stress och därmed aktivering av latent herpesvirus, trängsel vid krubbor och dålig hygien i hagar med brist på ren snö. Renar i dålig kondition är särskilt sårbara för smitta. Nekrobacillos kan vara en zoonos och smitta människor som av olika anledningar har ett nedsatt immunförsvar.



Blöt mungipa är ett vanligt symptom på nekrobacillosinfektion i munnen.



En vanlig placering av nekrobacillos är på kindens insida som till slut orsakar ett hål genom kinden som på bilden. Ofta syns detta först enbart som en blöt kind.



Vid undersökning av renar med misstänkt nekrobacillos ska man alltid lyfta på läpparna och inspektera främre delen av munhålan inklusive tungan. Nekrobacillos får ofta fäste kring tänderna och orsakar lösa tänder och tandlossning, vilket innebär att renen slutar äta.



Många gånger upptäcker man nekrobacillosinfektionen vid obduktion när man skurit upp munhålan. Bilden visar vanlig placering av nekrobacillos långt bak på tungan och på kindens insida. Dessa sår syntes inte vid undersökning då renen levde.



Bilden ovan visar nekroser på våmväggen orsakade av nekrobacillos, nekroserna syns som ljusa fläckar. Detta är inte ovanligt och upptäcks först när renen obduceras.



Bilden visar en våm som vuxit fast i bukväggen p.g.a. att en nekros orsakat hål i våmväggen. När våminnehåll kommer ut i bukhålan får renen bukhåleinflammation och dör av detta.



Till vänster ses nekroser på våmmens utsida och till höger ses samma nekroser, sett från våmmens insida. Nekroserna är genomgående i våmväggen, vilka till slut utvecklas till hål i våmväggen.

Ögonsjukdomar

Ögonsjukdomar är ofta smittsamma och vi ser allt oftare stora utbrott i renhjordarna, särskilt kopplat till utfodring i hägn. Smittsamma ögonsjukdomar sprids lätt i samband med utfodring, särskilt vid trängsel kring krubbor.

De första tecknen är antingen en skimrande grå hinna över ögat, svullna ögonlock och/eller att ögonen rinner och pälsen under ögonen blir blöt. Förvärras infektionen kan ögonen bli röda, variga och kraftigt svullna. Om en allvarlig ögoninfektion inte åtgärdas kan infektionen gå in i ögat och orsaka att ögat går sönder.

Renar som är blöta under ögonen ska hållas under uppsikt och helst flyttas till sjukhägn alternativt slaktas.

Bilderna nedan visar exempel på symtom på smittsam ögonsjukdom. Har flera renar något eller några av dessa symtom bör ni misstänka allvarlig smittsam ögonsjukdom, isolera renarna med symtom och kontakta veterinär för bedömning och provtagning. Enstaka renar med symtom kan behöva behandling men behöver inte alltid leda till ett sjukdomsutbrott.



Gråskimrande yta på ögat



Rinniga ögon och blöt kind.



Gulgrönt ögonflöde. Ögat är infekterat med bakterier.

Vid misstanke om smitta, isolera samtliga renar med symtom, kontakta veterinär för information om provtagning och beslut om vidare åtgärder, tex behandling, avvaktan eller slakt. Det är viktigt med provtagning, utan den vet man inte vad som orsakat sjukdomen och då inte heller vilken antibiotika som ska användas vid en eventuell behandling.

Behandling kan krävas om problemen är orsakade av bakterier. Virus, till exempel herpesvirus kan inte behandlas, men sekundära bakterieinfektioner kan vara behandlingsbara. Herpesvirus är ofta den initiala orsaken till smittsamma ögoninfektioner, därför är det viktigt att undvika stress.

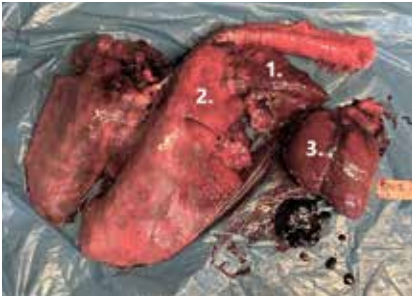


En ren med ett svullet öga eller om den kniper ihop ögat är oftast i behov av vård. Kontakta veterinär.

Lunginflammation

En ren som har dåligt allmäntillstånd, svårt att andas och ibland hostar, har sannolikt drabbats av lunginflammation. Ofta har renen feber och ibland ett näsflöde från båda näsborrarna. Vanligaste bakterien vid lunginflammation, *Pasteurella multocida*, är en mycket allvarlig smittsam bakterie som utan behandling orsakar snabb död.

Vid misstanke om lunginflammation, kontakta omedelbart veterinär. För det mesta upptäcks sjukdomen för sent för att renen ska kunna räddas. En snabbt insatt behandling med penicillin kan dock rädda renen. Om flera renar drabbas av lunginflammation ökar risken för högt smittryck och därmed risken för att även renar i god kondition drabbas. Minska smittrycket genom att snabbt isolera sjuka djur, använd många krubbor, öka storleken på hägnet eller om möjligt släpp ut renarna för utfodring i det fria under fortsatt övervakning.



Bilden till vänster visar ett lungpaket och ett hjärta.

1. Främre lob i lungan, drabbad av lunginflammation. Den är mörk och fast med tydlig avgränsning till resten av lungan.
2. Normal lungvävnad.
3. Hjärta utan fett, innebär att renen sannolikt är utmärglad.



Lunginflammation i den mörka främre delen av lungan (till höger på bilden). Denna ren hade även lung- och hjärtsäcksinflammation. Det gula på bilden är fibrin, kroppens svar på infektionen.



Lunga med lungödem, den mörka bakre delen till vänster på lungan. Det är ett tecken på cirkulationssvikt och inte lunginflammation.

Råd för att undvika smittspridning

Om utfodring i hägn är nödvändigt är det viktigt att hålla god hygien, säkra tillgången på vatten/ren snö, omedelbart isolera sjuka djur, obducera döda djur och kontakta veterinär vid sjukdomsproblem.

Vid varje besök hos renarna, så börjar man med att besöka och fodra de friska djuren och därefter renar i sjukhage. Tänk på att både dina händer, kläder, olika redskap och transporter kan sprida smitta. Håller du en ren med ögoninfektion mot din jacka, kan du sprida smittan vidare när du håller en frisk ren mot samma jacka. Använd alltid undersökningshandskar vid undersökning av renar med misstänkt smittsam sjukdom och byt handskar mellan varje djur. Vissa smittor är så kallade zoonoser och kan smitta mellan djur och människa.

Glöm inte att tänka på din egen säkerhet, både vid hantering av sjuka djur och döda renar. Använd handskar, helst både korta och långa.

Är du gravid ska du aldrig hantera sjuka eller döda renar, framförallt inte vid aborterade foster.

Öppna upp samt ta prover från döda renar

Om fler än enstaka renar dör vid utfodring bör dessa öppnas för att upptäcka och utesluta foderrelaterade och smittsamma sjukdomar som inte syns utanpå renen. Exempelvis foderinpackningar och nekrobacillos kan synas tydligt när renen är öppnad. Det finns hjälp att få med att ställa diagnos, både genom att skicka bilder till veterinär för bedömning eller att ha med en veterinär digitalt under själva obduktionen. Kontakta lokal veterinär eller en obducerande veterinär på Gård & Djurhälsan.

Det är bra att ha tillgång till provtagningsmaterial ex. E-svabbar samt kuvert och kartonger för att kunna skicka in material för analys. De flesta prover som tas i samband med obduktion, analyseras kostnadsfritt inom det statliga anslaget "Nationella obduktionsverksamheten". Det krävs en remiss från veterinär för detta vilket kan erhållas genom ett telefonsamtal. Veterinär behöver inte komma på besök för remiss.

Mer information finns på Gård & Djurhälsans hemsida, under obduktion.



Att obducera är ofta en förutsättning för att få veta varför renen dog. På denna ren hittades nekrobacillos på våmmen.

Djurvälfärd och djurskydd

Den samiska kulturen har utvecklats genom bandet till renen. Renskötseln grundar sig på traditionell kunskap, ett arv som förs vidare från generation till generation. Omsorgen om renen har alltid varit grundläggande i den samiska traditionen och grundar sig på respekt och vördnad för det djur som har gett och ger oss så mycket. Renskötseln baseras traditionellt på att renen är frigående och renskötarens roll är att följa renen på dess naturliga vandringar och så gott det går skydda den från hot och skador. Idag tvingas vi till att anpassa renskötseln till rådande förhållanden vilket ibland innebär onaturliga levnadsförhållanden för renen. Traditionell erfarenhetsbaserad kunskap ligger till grund för hur vi tar hand om renarna men det finns även regelverk att förhålla sig till.



Djurskyddslagen är en ramlag med syfte är att främja en god djurvälfärd, djur ska behandlas väl och skyddas mot onödigt lidande och sjukdom. Andra lagar/förordningar/föreskrifter talar om på vilket sätt detta skall ske ex. djurhälsoförordningen, livsmedelslagen samt olika föreskrifter gällande exempelvis slakt, transport, avlivning, drivning av ren, märkning m.m. All samlad nationell lagstiftning inom området djurskydd och livsmedel utgår från EU:s regelverk, det är främst EU-förordningar som vår nationella lagstiftning bygger på. Håll er uppdaterade om de regelverk som gäller.

På www.jordbruksverket.se finns mer information riktad till er som djurägare och företagare, t.ex. vilka ingrepp som är tillåtna att utföra själv som djurägare. Om man har kunskap och det kan genomföras på ett djurskyddsmässigt bra sätt är det exempelvis tillåtet att kastrera hanrenar (bör ske med så kallad burdizzotång), märka renarna om temperaturen vid tillfället överstiger -5 grader samt såga av horn som inte är i bast.

Ansvar

Den som sköter renarna är ansvarig för renarnas välmående. När flera personer gemensamt hanterar djur så ansvarar de tillsammans för att lagens bestämmelser uppfylls. Hänsyn måste dock tas till den uppgift som var och en har haft vid till exempel skiljning, slakt, kalvmärkning, flytt, utfodring och så vidare. I vissa fall övergår ansvaret till andra exempelvis vid transport av ren där transportören är ansvarig. Behöver ni som renägare anlita hjälp måste ni se till att anlidade personer har tillräcklig kunskap och kompetens för att ta hand om renarna och därmed säkerställa god djurvälfärd.

God djurvålfärd

En förutsättning för en bra djurvålfärd är att förebygga sjukdom och skada på renarna. Det är svårt att förhindra alla tillfällen då renarna kan skada sig, även i hage. Man är dock skyldig att ha sådan tillsyn att man upptäcker synliga skador och sjukdomar, och att renen inte drabbas av onödigt lidande. Den som uppmärksammar att en ren visar tecken på ohälsa är skyldig att se till att det snarast vidtas lämpliga åtgärder såsom att kontakta veterinär, ge renen vård eller i allvarliga fall att den avlivas. Det gäller oavsett vem som äger renen.

Avlivning

Renar ska avlivas om de har skador eller sjukdom som innebär att de utsätts för allvarligt lidande som inte kan lindras eller botas. Vid avlivning får renarna inte utsättas för onödigt lidande eller obehag. Det måste göras på ett sätt som antingen omedelbart dödar renen eller gör den medvetslös och sedan dör vid avblodning.

Transport av ren

Transport av renar är inte alltid lämpligt. Rådgör med veterinär om renar som är allmänpåverkade, sjuka eller skadade ändå måste transporteras. Renar som ska transporteras till slakt måste vara i skick att transporteras. Mer information kring transport av ren finns också hos länsstyrelserna.

Läkemedel

Om renen behöver behandling med läkemedel påbörjas denna av veterinär. Efterföljande behandlingar får ges av renägaren själv. Ni får dock själva efter samråd med veterinär avmaska era renar. Renägare har ansvaret att föra läkemedelsjournal där alla läkemedel (inkl. avmaskningsmedel) som ges till renarna dokumenteras. Nedanstående text är hämtad från Jordbruksverkets hemsida:

”När du behandlar dina djur med läkemedel ska du dokumentera följande uppgifter: Djurets identitet. Diagnos eller orsak till behandlingen. Läkemedlets namn, dosering, behandlingstidens längd och karenstid. Namn på förskrivande veterinär. Varifrån du har fått läkemedlet, det vill säga från vilket apotek eller vilken veterinär (om det gäller jourdos). Datum för behandlingen samt klockslag om karenstiden är kortare än 24 timmar.

Om veterinärens besöksjournal innehåller alla dessa uppgifter kan du använda den som dokumentation. Du ska även kunna visa hur du har fått tag på läkemedlet. Dokumentationen och bevisen för hur du har fått tag på läkemedlen ska du spara i minst 5 år.”



Det är viktigt med tillsyn när renarna står i hage. På bilden en kalv som fastnat i stängslet.

Ansvariga myndigheter

Ett flertal myndigheter har uppgifter och ansvar inom djurskydd, smittskydd och djurskyddskontroll. Jordbruksverket är bl.a. expert- och förvaltningsmyndighet på djurskyddsområdet och meddelar föreskrifter och beslutar allmänna råd som stöd för tillämpningen av lagstiftningen.

Statens veterinärmedicinska anstalt, SVA, är veterinärmedicinsk expertmyndighet. Till SVA skickas i vissa fall djur för obduktion samt prover för analys.

Länsstyrelserna utför regelbundna planerade djurskyddskontroller, både oanmälda och där man i förväg kontaktat djurägaren. Länsstyrelsen utför även kontroller, då de får in en anmälan om att ett djur sköts felaktigt eller far illa. För mer information sök på respektive länsstyrelses hemsida.

Livsmedelsverket är kontrollmyndighet på livsmedelsområdet. Myndigheten kontrollerar livsmedelssäkerhet, djurskydd, smittskydd och djurhälsa i samband med slakt. Vid påvisade djurskyddsbrister som antas ha uppstått hos djurägaren ex. utmärglade renar, informeras länsstyrelsen och djurägaren erhåller skriftlig information.

Sjukdomsregistrering vid slakt

Livsmedelsverkets officiella veterinärer och officiella assistenter utför djurskyddskontroller på slakterierna samt kontrollerar renens hälsa genom levandedjursbesiktning innan slakt och efter slakt i samband med köttbesiktningen.

Observerade sjukdomsfynd registreras, som till exempel lunginflammation och förekomst av olika parasiter. Dessa registreringar är viktig information för renägare då det innebär att olika hälsoproblem kan uppmärksammas och åtgärdas innan större problem uppstått. Ni får tillgång till inspektionsresultaten genom att kontakta slakteriet och begära ut dessa.



Varje lunga undersöks och fynd av lunginflammationer eller lungmask registreras.



Fynd av korm på avmaskade renar under värslakten kan betyda att för låg dos använts vid avmaskningen



Sámiid Riikkasearvi arbetar för en livskraftig, hållbar och naturbetesbaserad renskötsel - att renen går fritt året om och har tillgång till växter och lav på marken och/eller på träden. Utfodring, speciellt i hägn, innebär onaturliga levnadsförhållanden för renarna. Idag behöver dock allt fler renägare utfodra sina renar i perioder beroende på en mängd olika faktorer. Syftet med denna broschyr är att sprida kunskap och erfarenheter om utfodring och djurvälstånd inom renskötseln.

Informationen i broschyren är framtagen av SSR i samarbete med renskötare med lång erfarenhet av utfodring samt Ulrika Rockström, veterinär på Gård & Djurhälsan och Birgitta Åhman, professor inom renskötsel på SLU.



Gård&Djurhälsan
FRIDKA DJUR SEX VÄLMÅENDE GÅRDAR

Broschyren finansieras med medel från
Europeiska jordbruksfonden för
landsbygdsutveckling.



Europeiska jordbruksfonden för
landsbygdsutveckling. Europa
investerar i landsbygdsområden