



**SÁMIID RIIKKASEARVI**  
Svenska Samernas Riksförbund · SSR

# SSR:s rovdjurspolicy



Antagen av Samernas  
Landsmöte i Umeå  
den 12-13 juni 2007  
(Reviderad 2009-06-23)

## **Innehållsförteckning**

Förord .....	3
Sammanfattning .....	4
Inledning .....	6
Lägesbeskrivning .....	8
Krav på en förbättrad rovdjurspolitik och rovdjursförvaltning .....	16
Vår målsättning .....	19
Åtgärder som måste vidtas .....	20
Sammanfattning av våra slutsatser om vad som behöver göras .....	28

***Svenska Samernas Riksförbund, Magasinsgatan 7, 903 27 UMEÅ  
tel 090-14 11 80, fax 090-12 45 64, e-post [ssr@sapmi.se](mailto:ssr@sapmi.se)***

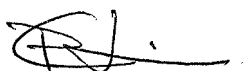
## Förord

Svenska Samernas Riksförbund (SSR) är en intresseorganisation som företräder samebyarna och sameföreningarna i samiska samhällsfrågor med särskild inriktning mot rennäring och de andra samiska näringarna. En viktig fråga som förbundet arbetar med är förhållandet mellan rennäring och rovdjur. Vår utgångspunkt är att det måste finnas en balans mellan rennäring och rovdjur. Det har visat sig vara svårt att uppnå en sådan balans, det finns idag ett stort missnöje bland renägarna mot den statliga rovdjurspolitiken och rovdjursförvaltningen.

För att det ska bli tydligt vilka åsikter SSR och våra medlemmar har när det gäller förhållandet mellan rennäring och rovdjur har denna rovdjurspolicy tagits fram. Representanter från samebyarna med särskilt intresse för rovdjursfrågor har bildat en arbetsgrupp som gemensamt har tagit fram ett förslag till rovdjurspolicy. Gruppen har tagit upp de frågor som vi anser måste hanteras för att vi ska komma till rätta med de problem som rennäringen har med rovdjur. Policyn har sedan antagits på SSR:s landsmöte i Umeå i juni 2007. Denna version av policyn har reviderats efter Landsmötet 2009.

SSR kommer löpande att följa upp och utvärdera om åtgärderna i denna policy har genomförts.

Umeå den 18 juni 2007



Per Gustav Idivuoma

## Sammanfattning

Rennäringen har alltid påverkats av hur många rovdjur det finns inom renskötselområdet. Rennäringen påverkas också av andra faktorer och den samiska markanvändningen måste anpassas till dessa på många sätt. Rovdjursituationen ska ses mot bakgrund av detta.

Idag får rovdjurens närvaro mycket stora konsekvenser för rennäringen. Det handlar om ekonomiska, sociala, kulturella och ekologiska konsekvenser. Många renägare känner en stor oro och frustration över situationen.

Det måste omedelbart genomföras åtgärder för att förbättra rennäringens situation. Staten har ett särskilt ansvar för att rennäringen ska kunna fortsätta att existera och utvecklas. Staten måste därför omedelbart genomföra dessa förändringar, som är nödvändiga för att renägarna ska få förtroende för statens rovdjurspolitik och rovdjursförvaltning.

Rovdjurspolitiken och rovdjursförvaltningen måste ge goda förutsättningar för att kunna bevara och utveckla rennäringen. Målsättningen är att uppnå en ekonomiskt, ekologiskt, kulturellt och socialt hållbar rennäring.

En sammanfattning av de åtgärder som vi anser måste genomföras för att förbättra situationen är:

- **Toleransnivåer**

Det måste beaktas vilket totalt rovdjurstryck en sameby kan bära. Det måste för varje sameby tas fram toleransnivåer för rovdjuren. Om toleransnivån överskrids ska rovdjur avlägsnas från samebyns område.

- **En effektiv rovdjursförvaltning**

För att rovdjursförvaltningen ska fungera krävs snabba beslut som grundar sig i den erfarenhet och de åsikter som finns inom rennäringen. Det krävs korta handläggningstider och tydligt agerande från alla inblandade. Det måste vara klart vilka kriterier som gäller för att kunna bedöma när en ordnad renskötsel omöjliggörs eller allvarligt försvåras. Denna bedömning ska göras av samebyarna.

- **Avlägsnande av rovdjur när toleransnivåerna överstigs**

När toleransnivåerna överskrids ska rovdjur omedelbart avlägsnas genom avlivning eller flytt.

- **En förbättrad jakt**

Dagens regler avseende jakt måste förbättras för att minska rovdjurens påverkan på rennäringen.

- **En utökad rätt att skydda renarna vid rovdjursangrepp**

Renskötarna måste få bättre möjligheter att skydda sina djur vid rovdjursangrepp.

- **Högre ersättningsnivåer**

Förluster och andra kostnader måste ersättas med högre belopp än idag så att den skada som rennäringen orsakas ersätts.

- **Fungerande rovdjursinventeringar**

Samebyarna ska delta i inventeringsarbetet. Inventeringsarbetet måste ges förutsättningar att fungera genom förändringar i regelverket.

- **Utveckling av skadeförebyggande åtgärder**

Det måste utvecklas bättre metoder för skadeförebyggande åtgärder för att undvika skador för rennäringen. Detta ska ske i samverkan mellan ansvariga myndigheter och rennäringen.

- **Förbättrad utbildning och information**

Utbildning och information om förhållandet mellan rennäring och rovdjur samt om rennäringens förutsättningar är nödvändig för att förbättra situationen.

- **En utökad och förbättrad forskning**

Det krävs forskning som tar hänsyn till rennäringens behov och förutsättningar. Här ska rennäringen medverka för att relevant forskning ger resultat som är användbara också i förvaltningen.

- **Ett utvecklat arbete inom och mellan berörda myndigheter**

Arbetet inom berörda myndigheter måste förbättras och utvecklas. Sameverkan mellan samebyarna och dessa måste också vidareutvecklas.

- **En övergripande samordning med grannländerna krävs**

Det krävs en större samordning av rovdjursförvaltningen i Sverige, Norge och Finland.

## Inledning

Samerna har alltid haft ett speciellt förhållande till renen. Samernas sätt att leva tillsammans med renen har vuxit fram under lång tid. Rennäring är en mycket gammal näring som alltid har levt utifrån naturens förutsättningar. Det är en unik näring då den är naturbaserad och bedrivs med hänsyn till naturens och kulturens egna förutsättningar. Rennäringen är på många sätt ett gott exempel på en del av en hållbar utveckling där anpassningar sker till naturen.

Rennäringen bygger på ett nära förhållande mellan renen och människan. Renskötaren har ett särskilt ansvar för att skydda renen och ge den förutsättningar att leva ett bra liv. I gengäld får renskötaren använda renen för sitt uppehälle. Rennäringen är en del av den samiska kulturen och har en stor social betydelse för många samer.

Rennäringen bedrivs i ett samspel mellan samebyn och de enskilda företagen. Renskötare får sin inkomst från rennäringen och den är därmed en ekonomisk verksamhet med samma krav på vinst som andra näringar. Det är viktigt att det finns ekonomiska förutsättningar att leva av rennäringen.

Rennäringen är en mycket arealkrävande näring och det innebär att den berörs av många andra intressen. När marker inom renskötselområdet används för annan verksamhet påverkar det förutsättningarna för rennäringen. Allt eftersom samhället har utvecklats och förändrats har rennäringen blivit allt mer utsatt och trängd. Skogsbruk, vattenregleringar, järnvägar, turism, småviltsjakt och i stort sett all annan verksamhet har på ett påtagligt sätt förändrat förutsättningarna för rennäringen. Trycket från olika delar av samhället är idag så hårt att minsta lilla förändring påverkar rennäringen.

Det är den sammanlagda påverkan från andra verksamheter som gör att rennäringen blir trängd. Idag har de områden som kan användas för renbete krympt och det finns inom de flesta samebyarna inte några alternativa marker att använda. Varje ingrepp och åtgärd måste därför ses i sin helhet för rennäringen. Rovdjursproblematiken är en del av denna helhet. Det är i ljuset av detta som denna rovdjurspolicy måste läsas.

Rovdjursproblematiken är alltså bara en av de förutsättningar som rennäringen måste hantera. Det är viktigt att hitta lösningar i rovdjursfrågan som också tar hänsyn till de andra förutsättningar som renskötseln lever under. Eftersom rennäringen är trängd på många sätt blir problemen med rovdjuren större och svårare att hantera.

Renar och rovdjur har under lång tid existerat inom områden där rennäringen bedrivs. Rovdjuren och rennäringen har alltid påverkat varandras förutsättningar. Det har varit en naturlig del av rennäringen att hålla en balans i förhållande till rovdjuren så att skadorna inte har blivit för omfattande. Renskötarna har en unik kunskap om hur rovdju-

ren påverkar renarna och om förutsättningarna för att bedriva renskötsel där rovdjur finns. Denna traditionella kunskap måste tas tillvara.

Renskötsel bedrivs inom många områden över och i närheten av riksgränserna till Norge och Finland. Renen har aldrig känt till några riksgränser och också rovdjuren rör sig fritt över gränserna. Därför får det också betydelse för samebyarna hur Norges och Finlands rovdjurspolitik ser ut. Denna policy måste därför vara vägledande i hur Sverige arbetar i förhållande till grannländerna vad gäller rovdjursfrågorna. All förvaltning måste utgå från vart renskötseln bedrivs.

Antalet rovdjur har inom många områden ökat till en nivå som är mycket svår att hantera för rennäringen. Förvaltningen av rovdjuren fungerar inte i förhållande till rennäringen. Vi anser att den nuvarande statliga rovdjurspolitiken inte tar tillräcklig hänsyn till rennäringens behov och att den därför undergräver rennäringens förtroende för att samhället ska kunna hantera situationen. Det måste genomföras omedelbara förändringar för att komma till rätta med de problem som finns med rovdjuren inom rennäringen.

Den nuvarande svenska rovdjurspolitiken antogs av Sveriges riksdag 29 mars 2001. En ny utredning om de stora rovdjuren tillsattes 2006–*Rovdjurens och deras förvaltning (SOU 2007:89)*. Utredningen publicerades i december 2007. Uppgiften för utredningen var att redovisa och analysera utvecklingen inom rovdjursområdet samt lämna förslag till åtgärder. Utredningen skulle redovisa intressekonflikter och väga dem mot möjliga förebyggande och andra åtgärder.

En kritik som framförts av många, inte enbart av samiska intressegrupper, gällande den presenterade utredningen är att denna inte i tillräcklig omfattning tagit hänsyn till rennäringens utsatta position i förhållande till rovdjurens och deras tillväxt. I Sverige har vi idag en situation där de stora rovdjuren inom renskötselområdet till 90 % lever på ett tamdjur–renen. Detta är sannolikt unikt i ett internationellt perspektiv och ställer naturligtvis i sig frågor om den civila äganderättens situation i förhållande till en nationell rovdjurspolitik.

Regeringen presenterade 2009-06-04 en ny proposition (2008/09:210) ”*En ny rovdjursförvaltning*”. En första reaktion på den lagda propositionen indikerar att regeringen har tagit minimal hänsyn till rennäringens utsatta position. Med tanke på att den utredning som ligger till grund för propositionen i stort sett helt utelämnade rennäringens problem så kommer det att krävas en noggrann analys av det lagda materialet innan SSR kan ha en fullständig och färdig uppfattning i frågan.

Vår målsättning är att rennäringen ska kunna fortleva och utvecklas även om det finns rovdjur inom renskötselområdet. Vi vill ha en bärkraftig rennäring. Syftet med rov-

djurspolicyn är att visa på hur detta ska kunna uppnås. Vi vill ha förändringar i rovdjurspolitiken för att få möjlighet att kunna bedriva en ordnad renskötsel.

Det är viktigt för oss att förklara för omgivningen varför rovdjuren är ett problem för rennäringen och hur vi vill förbättra situationen. Policyn syftar därför också till att förbättra förståelsen för vår situation.

I en trovärdig svensk rovdjurspolitik måste det finnas en balans mellan rovdjur och rennäring, grunderna för denna balans kan bara skapas av politiska beslut. Det är nu dessa beslut måste fattas.



Foto: Benny Jonsson

## Lägesbeskrivning

### *Allmänt om rovdjur*

Inom renskötselområdet finns flera arter av rovdjur som alla har renen som bytesdjur. Till dessa hör varg, björn, lo, järv och örn. Också korp och räv har renen som bytesdjur, främst under kalvningsperioden. Inom rennäringen ägnas mycket tid och arbete åt att skydda renarna från rovdjursangrepp.



Det finns en myt om att rovdjur håller en population frisk genom att ta sjuka och svaga djur. Rovdjuren väljer inte enbart sjuka och skadade djur, utan de tar i huvudsak friska djur som uppvisar ett normalt flyktbeteende, vilket också forskning har visat. Rovdjuren kan ibland göra en så kallad "overkill", det vill säga att de dödar fler djur än vad de behöver.

Här redovisas kortfattat hur de olika arterna av rovdjur påverkar rennäringen.

### **Varg**

Vargen är och har alltid varit det rovdjur som ställer till störst skada för rennäringen. Vargen har aldrig accepterats inom rennäringen på grund av sina jaktmetoder.

Vargen rör sig över mycket stora områden. Den är snabb och uthållig och kan skingra, sarga och döda många renar vid ett tillfälle. Vargar är fullt kapabla att ensamma döda både ren och älg, men jagar ofta i flock. Vargens jaktmetoder innebär att samlade renhjordar flyttas och splittras. Detta leder ofta till sammanblandningar mellan samebyar och mellan vinterhjordar inom samebyarna. Detta sliter på renarna och de får sämre kondition. När varg finns i området får renarna betydligt sämre betesro.

Efter att varg har skingrat en renhjord kan renarna vara mycket svåra att samla ihop. Vargen orsakar därför rennäringen stora skador i de områden där den befinner sig. En renhjord som har blivit utsatt för vargens angrepp blir orolig, irriterad, rädd och vaksam. Då renarna inte vågar beta i lugn och ro magrar renarna trots att det kan vara fint bete. Vargens närvaro medför mycket lidande för renarna och ett omfattande merarbete för renskötarna. Detta leder i sin tur till ökade kostnader.

Inom rennäringen är det viktigt att beakta det totala rovdjurstrycket, det vill säga hur många rovdjur som totalt sett finns inom samebyn. I ett område där varg finns blir problemen mycket påtagliga. Vargen är därför ett sådant problem för rennäringen att den inte ryms inom en samebys toleransnivå. Då varg orsakar oacceptabla skador för rennäringen kan vi inte acceptera varg inom renskötselområdet.

### **Järv**

Järven är inte lika snabb som vargen och renarna blir inte lika oroade av järven som av vargen. En ren kan springa undan järven när det är barmark eller lite snö. När snön blir djupare har järven bättre möjlighet att hinna ikapp en ren. Järven är uthållig och kan jaga en ren miltals innan den ger upp. Men i de flesta fall smyger järven på sitt byte och gör ett snabbt anfall. Den hoppar upp på renen och försöker komma åt halsen där den biter sig fast tills renen segnar ner.

En järv kan även ringa in och vakta en renhjord. Sedan anfaller den vid lämplig tidpunkt, gärna vid dåligt väder. Järven kan döda fler djur än den behöver för det dagliga behovet.

Järvar gör att renarna blir svårare att hantera och renarna kan ibland lämna de områden där det bästa betet finns för att det finns järv där. Järvens närvaro kan leda till flykt och stress hos renarna.

Vid snöförhållanden där järven går på skare men renen sjunker igenom dödar den oftast flertalet renar inom ett litet område som den ”styckar” och gömmer i så kallade köttgömmor.

### ***Lodjur***

I motsats till varg och järv jagar och förföljer inte lon i samma utsträckning det djur den ska anfälla. Den lurpassar och smyger sig på renen och kastar sig över den och dödar eller skadar den. Jakten pågår oftast inte någon längre sträcka.

Om det blir tillfälle för det kan lon döda fler djur än den har behov av. Den kan döda åtskilliga djur under en natt. Renar kan beta alldeles i närheten där lon dödat en ren. Ibland orsakar dock lodjurens närvaro stress och flykt hos renarna. Lodjuret skingrar inte renhjorden, men den gör stor skada där den uppehåller sig.

### ***Björn***

Björnar dödar de renar den kommer åt, både stora och små. Den smyger sig på bytet och gör sedan en snabb rusning och faller djuret med sina ramar. Björnen gör överlägset störst skada för rennäringen på våren när den finns i kalvningslandet. Den dödar lätt nyfödda kalvar. Det leder till stora kalvförluster om björn eller björnar vistas i kalvningslandet.

Också björnarnas närvaro kan leda till stress och flyktbeteenden hos renarna, vilket kan leda till att de lämnar ett område. Unga björnar orsakar ofta större skada på grund av sina jaktmetoder. De jagar renarna längre sträckor och under längre tid.

### ***Örn***

Örnen gör den största skadan på våren under kalvningen och under sommaren. Under våren dödar den nyfödda kalvar och kan i många fall flyga iväg med dem, vilket gör att det är svårt att dokumentera skadorna. Örnen angriper kalvar också på hösten och vintern. Örnen slår också vuxna renar. Är det många örnar inom ett område samtidigt blir de mycket aggressiva och de kan ta död på en stor mängd kalvar.

## ***Antalet rovdjur***

Riksdagen har satt upp nationella mål för antalet rovdjur. Dessa mål innebär att antalet rovdjur ska öka i Sverige. Sammantaget finns det redan idag ett oacceptabelt högt rovdjurstryck inom stora delar av renskötselområdet. Utvecklingen av rovdjursstammarna mot de uppsatta nationella målen innebär en alltför stor belastning för rennäringen.

Idag har samtliga län utarbetat rovdjursförvaltningsplaner för hur rovdjuren ska förvaltas inom länen. Dessa bygger på de målsättningar som riksdagen satt upp för rovdjursförvaltningen. Samtliga länsstyrelser inom renskötselområdet föreslår att antalet rovdjur ska öka. Länsstyrelserna har redovisat att rennäringen är den näring som påverkas mest av närvaron av rovdjur. I rovdjursförvaltningsplanerna har det dock inte gjorts någon konsekvensanalys av hur antalet rovdjur påverkar rennäringen.

Antalet rovdjur inom en sameby beror också på hur mycket rovdjur som finns inom eller i närheten av i Norge och i Finland. De olika mål som satts upp för antalet rovdjur samverkar i förhållande till rennäringen. Det krävs därför ett nordiskt perspektiv vid bedömningen av antalet rovdjur.

## ***Omfattningen rovdjursdödade renar***

Sveriges Lantbruksuniversitet, SLU, har i dialog med SSR det senaste året arbetat med att ta fram uppgifter gällande omfattningen av rovdjursdödade renar. Enligt dessa beräkningar har nu predationstakten av ren nått en nivå då lågt räknat mellan 45 – 50000 renar årligen faller offer för rovdjur som Lo, Järv, Björn, Varg och Örn<sup>1</sup>. I tabell 1 nedan har en försiktighetsprincip varit vägledande vid kalkylerandet.

Under slutet av 2008 har inventeringssiffror framkommit som tyder på att framförallt Lodjurens andel av antalet dödade renar har ökat ytterligare. Det finns idag obekräftade siffror som antyder att Lo predationen kan uppgå till långt mycket mer än vad som tidigare beräknats. Den totala predationen skulle i så fall uppgå till över 60 000 renar! Innan dessa siffror är bekräftade av forskningen så används dock fortsättningsvid intervall 45 000 – 50 000 renar.

---

<sup>1</sup> Wild predators but tame prey – consequences of large predators on reindeer industry; Rangifer Report No. 13, 2009, NOR conference, Luleå, Sweden 2009

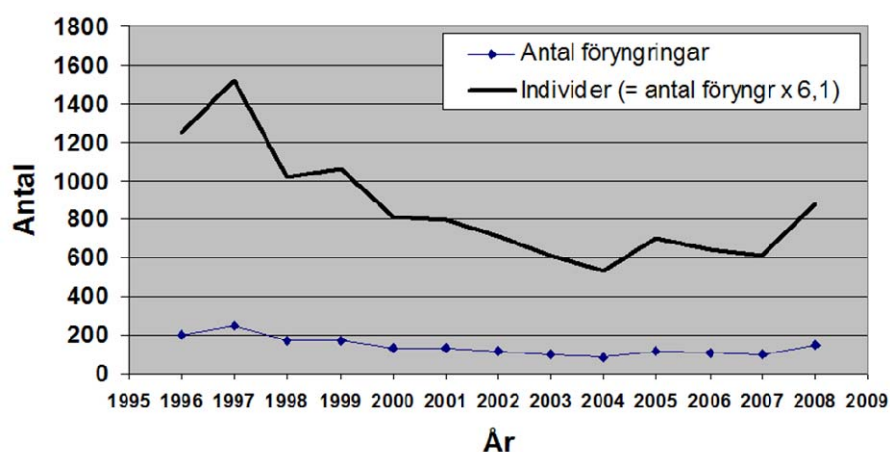


Diagram 1: Utveckling av antal Lo förnygringar och individer

I diagram 1 beskrivs en stor andel Lo djur under mitten av 1990-talet. Antalet lodjur under denna period var sannolikt inte så högt som diagrammet antyder. Vid den tidpunkten var inventeringsmetoderna mera bristfälliga än vad som idag är fallet, sannolikt var andelen dubbelregistrerade djur inte obetydlig. Dagens statistik är dock kvalitetssäkrad på en godtagbar nivå.

Forskningen är idag dock tämligen säker på vilken "kill rate" ett lodjur har, dvs. hur många renar som ett lodjur i medeltal dödar per månad. Ett medeltal från ett flertal olika studier pekar på 4,3 renar per månad och lodjur. Med ledning av denna kunskap samt forskningens kunskap om övriga rovdjur har nedan presenterade tabell framräknats med en försiktighetsprincip som vägledning i kalkylen.

	Antal djur i renskötselområdet 2009	Antal dödade renar	Kommentar
Lo	885	29 398	
Järv	711	10 104	Överlapp med Lo
Varg	10	300	
Björn	1000	3 000	
Örn	1200	1 500	
<b>Summa</b>		Ca 45 000 – 60 655	

Tabell 1: Antal rovdjursdödade renar

### ***Ekonomiska konsekvenser för rennäringen***

Samebyarnas och de enskilda renägarnas ekonomiska förutsättningar påverkas givetvis i hög grad av rovdjursförlusterna. Rennäringen har idag en låg lönsamhet och det pågår hela tiden försök till utvecklingsarbete för att förbättra situationen. När stora andelar av renhjorden försvinner genom rovdjursförluster minskar lönsamheten för rennäringen radikalt och utvecklingsarbetet försvåras eller omöjliggörs.

Den stora negativa ekonomiska belastningen som rovdjurssituationen skapar drabbar inte bara renägarna/renskötarna med omedelbara/direkta effekter. I den forskning som SLU bedrivit inom området har visats att för varje rovdjursdödad ren så skapas en dynamiskt/indirekt förlust av ytterligare 0,7 ren. En dödad ren kan därför sägas motsvara 1,7 dödade renar. Den dynamiska förlusten uppstår bl.a. genom att kalvdödligheten ökar vid dödande av vajor och att reproduktionen minskar i renhjorden.

Det höga antalet rovdjur får stora ekonomiska och sociala konsekvenser för rennäringen. Nedan redovisas några av dessa. I tabellen beskrivs bruttovärdet utan reduktion på grund av utgiven rovdjursersättning:

Om man beskriver de totala ekonomiska belastningarna på ett övergripande plan framkommer följande bild,

<b>Rennäringens direkta förluster 2008</b>	
Genomsnittlig slaktvikt	27,2 kg
Genomsnittligt bruttopris hösten 2008 (helkropp)	54 kr
Genomsnittligt slaktvärde	1 468 kr
Genomsnittlig förlust av slaktstöd	326 kr
Totalt slaktvärde rovdjursrivna renar (45 000 renar)	80 730 000 kr

Tabell 2: Rennäringens direkta bruttoförluster

Om man dessutom beaktar den indirekta effekten så uppgår bruttokostnaden för renägarna, år 2008, till drygt 137 miljoner. Med tanke på att den statliga rovdjursersättningen 2008 uppgick till ca 60 miljoner kronor så är naturligtvis detta en fullständigt oacceptabel situation.

Renkalvarna utgör rennäringens tillväxtkapital, kalvförluster kan därför sägas vara ett allvarligt hot både mot nutiden och framtiden. Förlusterna av kalv varierar över tiden och mellan olika områden och år. Renskötarnas beräkningar visar att förlusterna av kalvar har ökat. Kalvförlusterna kan i en del samebyar uppgå till 60 till 70 procent där rovdjurstrycket är stort. Kalvförlusterna kan även bero på andra faktorer än på rovdjur. Väderförhållanden och renarnas kondition och betesro är exempel på faktorer som spelar in. Till största del beror dock förlusterna av kalv på rovdjuren.

Rovdjursförekomster försvårar också förutsättningarna att bevaka renhjorden. Rovdjuren gör att renarna sprider sig och måste bevakas intensivare. Idag ägnar många renskötare mycket extra tid till bevakning av renarna. Detta leder i sin tur till betydligt högre kostnader och till en ekonomisk försvagning av renskötsel-företagen.

Störningarna av rovdjur gör att renarna inte får betesro, vilket direkt påverkar deras kondition. Renen måste få vila och ro för att klara av det karga klimat den lever i. Störd betesro får konsekvenser längre fram under året eftersom renens kondition har försämrats. Om renarnas kondition försämras leder detta bland annat till lägre slaktvikter och lägre kalvöverlevnad.

Förlusten av renar till rovdjur innebär vidare att renägaren inte kan kontrollera sammansättningen av renhjorden. Renägarna lägger ner ett stort arbete för att få rätt ålder och sammansättning av renar i hjorden. Vinterrenhjorden består av de djur som ska finnas kvar för avel. Ur avelssynpunkt är vinterhjorden därför särskilt känslig för rovdjursangrepp. Det stora antalet rovdjur och avsaknaden av ett fungerande förvaltning av dessa gör att renägarna inte längre anser att de kan påverka urvalet på samma sätt som tidigare.

Rovdjurens närvaro gör att renarna sprider sig till områden där det kan uppkomma konflikter med andra markanvändare. Renarna kan sprida sig till områden som är känsliga för till exempel jord- och skogsbruket, turismen och trafiken. Konflikterna med andra markanvändare riskerar därmed att öka.

Rovdjursförekomsterna gör att renarna sprids till andra och i vissa fall sämre betesområden, till andra samebyars betesområden och till marker där renskötsel inte får bedrivas. Detta leder till i sin tur till oönskade sammanblandningar av renar, merarbete och merkostnader. Resultatet blir också att renskötaren inte kan genomföra en planerad betesgång. Konflikterna med andra samebyar riskerar vidare att öka. Merarbetet innebär större påfrestningar på renen då dessa måste skiljas ut från varandra.

När renskötarna inte längre kan påverka sin situation medför det att den psykosociala situationen försämras. Idag är det påtagligt att många renskötare mår dåligt och det finns en stor frustration över att det inte går att påverka den egna situationen. Vetskapen om att rovdjur befinner sig inom betesområdet och att man inget kan eller får göra åt detta gör att många känner en stor oro. Detta påverkar hela gruppen av renskötare och deras familjer. Forskning vid Umeå universitet har påvisat att rovdjursituationen är en av de faktorer som orsakar psykisk ohälsa med ibland tragiska självmord som den yttersta konsekvensen.

Renskötarna har en skyldighet att skydda sina djur mot onödigt lidande. Rovdjursangrepp innebär att renar dödas och skadas. I värsta fall skadas renarna på ett sådant sätt att de överlever angreppet och lyckas fly. Det skadade djuret lider ofta av sådana skador att det går en långsam och plågsam död tillmötes. Renskötarna har en skyldighet enligt lag att skydda renarna, men är idag förhindrade att göra det eftersom rovdjuren skyddas så starkt.



Tio renkalvar slagna av björn inom Idre sameby, våren 2006. Foto Benny Jonsson

### *Risken för kollaps*

Den biologiska effekten av rovdjurens dödande av renar är att den svenska renstammen nu hotas av en kollaps. En kollaps i denna bemärkelse innebär att renstammen huvudsakligen minskar på grund av utebliven reproduktion. Enligt de statistiska beräkningar som genomförts i samarbete mellan SSR och Sveriges Lantbruksuniversitet, SLU så inleds en kollaps av renstammen då rovdjursuttaget motsvarar 22-25 % av vinterbeteshjorden. Om man utgår från en vinterbeteshjord på 260 000 djur så innebär detta att om rovdjursdödandet av renar närmar sig 65 000 dödade renar så befinner man sig i ett mycket kritiskt tillstånd. Rent statistiskt så skulle den nationella renhjorden då kunna minskas på följande sätt:

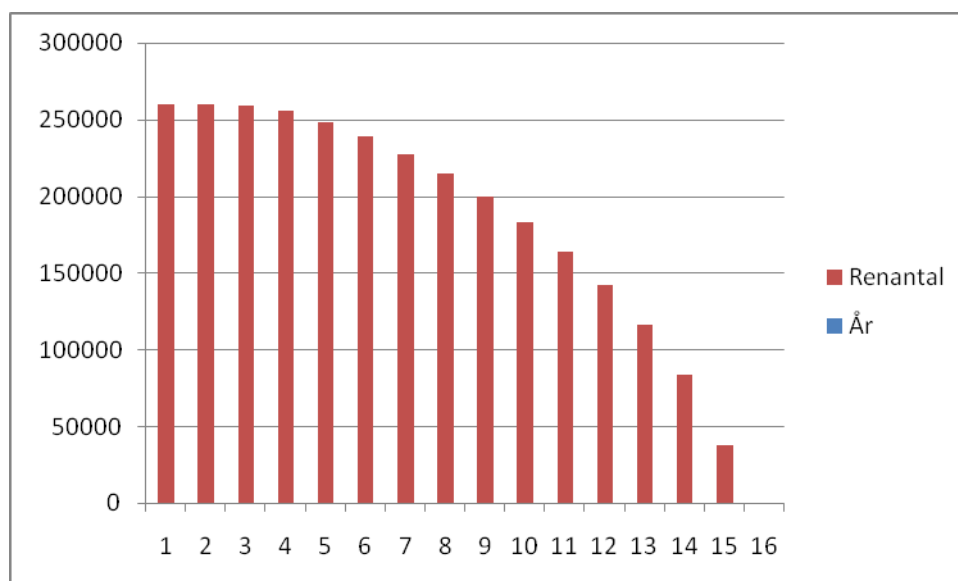


Diagram 2: Kollapsscenario

Om den svenska renstammen går in i ett kollapsskede så kommer detta att gå relativt snabbt, i vår statistiska modell så skulle den nationella renstammen kunna utplånas på 16 år. Verkligheten är dock inte fullt så dramatisk på den nationella nivån eftersom en minskad renstam också innebär minskad föda för rovdjuren vilket därigenom får en viss självreglerande effekt i ett övergripande perspektiv.

Vad som däremot är desto allvarligare är att krascher redan kan vara mycket nära förestående lokalt. I kombination med andra negativa effekter såsom kommande dåliga betesvintrar är lokala krascher tyvärr mycket sannolika. En sådan krasch kan gå mycket snabbt, man kan räkna med att den tar ca 1 vaj/renkogeneration. En säker indikation på sannolikheten av en inledande krasch i en sameby eller i en familjegrupp är andelen hondjur bland kalvarna. Idag har vi ingen säker statistik på detta. Ett viktigt instrument för att prognostisera sannolikheten för lokala krascher är därför att skapa kvalitetssäkrad information om detta förhållande. Om en lokal renhjord, i delar eller i en hel sameby utplånas, så får det omedelbara effekter för de grannar som finns runt den drabbade samebyn. Predationen kommer då att öka i dessa angränsande områden. Vid en sådan lokal krasch så kan därför en krasch i en grannby gå mycket snabbt eftersom rovdjuren söker sig dit där födan finns.

Exempel på lokala krascher har de senaste åren inträffat i Finland. I de södra finska renbetesområdena har 6 distrikt drabbats med en mycket allvarlig utveckling som följd.

## **Krav på en förbättrad rovdjurspolitik och rovdjursförvaltning**

Rennäringen påverkas påtagligt av den rovdjurspolitik som förs. Det måste därför finnas en fungerande rovdjurspolitik och rovdjursförvaltning för att det ska finnas en acceptans för rovdjuren inom rennäringen.

Regering och riksdag har vid flera tillfällen gett uttryck för att Sverige ska bevara den biologiska mångfalden. Genom att Sverige tillträtt olika konventioner och medlemskapet i Europeiska unionen har landet internationellt åtagit sig att på olika sätt bevara den biologiska mångfalden. Enligt Bernkonventionen ska vissa angivna djurarter ges ett starkt skydd. Bland dessa finns björn, järv och varg.

Dagens rovdjurspolitik syftar till att säkerställa att de fem rovdjursarterna björn, järv, lo, varg och kungsörn långsiktigt ska finnas kvar i den svenska faunan. Riksdagen har fastställt nationella miniminivåer för björn, lo och kungsörn. Det har uttalats att målet för förvaltningen är att arterna ska öka i antal utöver respektive miniminivå till sådana nivåer att de med större säkerhet långsiktigt kan bevaras i den svenska faunan. För varg och järv har riksdagen fastställt etappmål. Innan etappmålen är uppnådda bör skydds jakt endast tillåtas i endast mycket begränsad omfattning. När etappmålen är nådda görs en förnyad bedömning av stammens utveckling och den framtida förvaltningen av stammen.



För björn anges en miniminivå om 100 föryngringar per år, motsvarande 1 000 individer och för lodjur anges 300 föryngringar per år, motsvarande 1 500 individer som miniminivå. Av dessa får 80 föryngringar ske inom renskötselområdet. För kungsörn anges 600 häckande par som miniminivå. För varg anges etappmålet 20 föryngringar per år, motsvarande 200 individer och för järv anges etappmålet 90 föryngringar per år, motsvarande 400 individer. För rovdjurens utbredning och spridning anges vissa riktlinjer för förvaltningen.

Under 2008 uppgick antalet järvföryngringar till 111, alla utom en i renskötselområdet, motsvarande 700 individer. Antalet lyckade örnhäckningar uppgick till 221. Den svenska lodjursstammen hade 2008 ca 310 föryngringar, vilket motsvarar 1500- 2000 djur. 141 av dessa lodjursföryngringar skedde inom renskötselområdet! Antalet vargföryngringar år 2008 uppgick till 22, totalt ca 220 individer.

Regeringen har också uttalat att det är ett grundläggande krav att en ordnad renskötsel kan bedrivas och att skadorna av rovdjur därför inte får bli för omfattande. Det har vidare uttalats att rovdjursstammarnas utveckling inom renskötselområdet bör styras så att en ordnad renskötsel inte omöjliggörs eller allvarligt försvåras i någon sameby. Vad detta egentligen innebär eller vilka åtgärder som krävs för att nå en balans mellan rennäring och rovdjur inom varje sameby har inte fastställts.

Det är viktigt att ha ett fungerande rovdjurspolitik där det är tydligt vem som bedömer när rennäringens förutsättningar försvåras av rovdjuren på ett oacceptabelt sätt. Idag är det oklart vem som ska bedöma hur mycket rovdjur renskötseln inom en sameby tål och när åtgärder ska vidtas. Det är samebyarna själva som har den bästa insikten i hur rovdjuren påverkar renskötseln och därför ska samebyarna göra denna bedömning.

När riksdagen beslutat om en rovdjurspolitik så måste staten ta det ekonomiska ansvaret för den och inte vältra över den huvudsakliga kostnaden på rennäringen som sker idag. Även utan denna ekonomiska belastning har rennäringens företagaren idag svårt att få en draglig inkomst.

De nationella mål som riksdagen fattat beslut om får alltför stora konsekvenser för enskilda samebyar för att det ska vara acceptabelt. Antalet rovdjur inom en sameby måste främst utgå från renskötseln uthålliga bärkraft. Oavsett vilka nationella mål för antalet rovdjur som uppställs så kan det inte accepteras att det finns fler rovdjur inom en sameby än rennäringen kan bära. Förvaltningen av rovdjuren inom renskötselområdet måste utgå från varje samebys utrymme för rovdjur. De nationella målen har inte någon betydelse i detta sammanhang.

Det är också viktigt att det vid rovdjursförvaltningen finns ett nordiskt perspektiv. De nordiska länderna måste ha en gemensam grundläggande helhetssyn på hur rovdjurspolitiken ska se ut, eftersom många samebyar har betesmarker i flera länder eller grän-

sar till flera länder. Ett av länderna ska inte behöva ta ett större ansvar för rovdjuren än de andra länderna.

Under lång tid har diskussionerna angående rennäring och rovdjur rört den ersättning som rennäringen får för rovdjursförlusterna. Ekonomisk ersättning gör det dock inte möjligt att bedriva en fungerande renskötsel om inte förvaltningen i övrigt fungerar.

Den förvaltning av rovdjuren som finns idag tar inte tillvara den traditionella kunskap om rovdjuren som finns inom rennäringen. Innan det nuvarande ersättningssystemet genomfördes hävdade samebyarna att antalet rovdjur översteg de dåvarande beräkningarna med råge. Detta visade sig vara riktigt när inventeringarna började. De erfarenheter som finns bland renskötarna om förhållandet mellan rovdjur, rennäring och människa måste tas tillvara på ett bättre sätt.

Renar är privatägd egendom. Varje ren ägs av någon. Renar skiljer sig således inte i något i detta sammanhang relevant avseende från annan privatägd egendom i Sverige. Samernas äganderätt till ren är skyddad av Sveriges grundlag samt av Artikel 1 till det första tilläggsprotokollet till den Europeiska Människorättskonventionen.

Den svenska staten är direkt ansvarig för den skada rovdjuren orsakar renskötseln. Sveriges regering och riksdag beslutar om den svenska rovdjurspolitiken. Den samiska befolkningen har ingen möjlighet att påverka antalet rovdjur i renskötselområdet. Inte heller äger samerna försvara sina renar utan tillåtelse från det svenska samhället. Rovdjuren – och den skada de orsakar - är därmed statens ansvar.



Foto: Benny Jonsson

## Vår målsättning

Svensk rennäring vill bedriva en rennäring som är ekonomiskt, ekologiskt, kulturellt och socialt hållbar. Därför krävs en förändrad och utvecklad rovdjurspolitik och rovdjursförvaltning.

### *Ekonomisk målsättning*

Inom varje sameby och för varje renägare ska det vara möjligt att bedriva en bärkraftig och lönsam renskötsel. Renägarna ska kunna leva på sin näringsverksamhet. För de rovdjur som finns inom samebyn ska det utgå full ekonomisk kompensation för skadorna. Också de kostnader som rovdjuren orsakar rennäringen måste ersättas. Den enskilde ska på så sätt kunna känna ekonomisk trygghet i sin näring.

### *Ekologisk målsättning*

Rennäringen ska kunna använda markerna och naturresurserna på ett långsiktigt hållbart sätt. Rovdjuren får inte påverka renarnas normala beteende i för stor utsträckning. Det måste vara möjligt att växelbeta olika områden och ha ett normalt betestryck på markerna.

### *Kulturell målsättning*

Rennäringen är den bärande delen av den samiska kulturen. Vi vill bibehålla och utveckla rennäringen som en del av den samiska kulturen.

### *Social målsättning*

Renägare och deras familjer ska kunna känna trygghet och tillfredsställelse i sitt arbete. Detta innebär att renägarna ska kunna påverka sin situation genom delaktighet i förvaltningen av rovdjuren och genom att det finns en rovdjursförvaltning som agerar när det krävs. En sådan trygghet ger framtidstro och medför en möjlighet att utveckla rennäringen och den samiska kulturen utifrån dess egna villkor.

## Åtgärder som måste genomföras

### *Toleransnivåer för rovdjur införs för varje sameby*

För varje sameby ska det finnas toleransnivåer för rovdjuren. Med toleransnivåer avses det totala antalet rovdjur inom en samebys område som en sameby kan acceptera för att kunna bedriva en bärkraftig rennäring. Varje sameby är unik med sina egna förutsättningar. Vid bedömningen av toleransnivåerna måste hänsyn tas till den enskilda

samebyns förutsättningar. Här måste hänsyn tas till det samlade intrånget som en sameby har. När toleransnivån för rovdjur i en sameby överskrids måste rovdjur avlägsnas från samebyns område.

Toleransnivån för en sameby fastställs genom att förlusterna till rovdjuren generellt inte får överstiga fem procent av en samebys faktiska renantal. Situationen i vissa samebyar är dock så allvarlig att även fem procent kan vara för högt. Om rovdjuren finns i områden som inte är känsliga ur rennäringens synvinkel kan det totala antalet rovdjur vara högre. Utifrån denna begräsning fastställs hur många rovdjur samebyn maximalt kan ha inom sina områden. Om det efter inventeringarna visar sig att antalet rovdjur överskrider denna gräns ska rovdjur genast avlägsnas.

Det måste genast utvecklas metoder för att inventera samtliga rovdjur inom renskötselområdet för att det ska vara möjligt att bedöma toleransnivåerna inom en sameby. Det krävs därför ett system för inventering av björn och örn. Detta arbete måste prioriteras och metoden för inventering ska vara genomförbar inom tre år. Inventeringsmetoderna ska arbetas fram i nära samverkan mellan rennäringen, förvaltningsmyndigheter, viltforskning och jägare.

Oavsett vilka toleransnivåer som gäller inom en sameby kan inte varg accepteras inom en samebys betesområden.

### ***En effektivare förvaltning***

Rovdjursstammarnas fortsatta utveckling måste ske under kontrollerade former. Detta kräver en aktiv förvaltning där det vidtas effektiva åtgärder när antalet rovdjur påverkar en samebys möjligheter att bedriva en bärkraftig renskötsel. Antalet rovdjur kan inte fortsätta att öka utan att förvaltningen sköts på ett riktigt sätt.

En effektiv förvaltning innebär att snabba beslut om åtgärder måste fattas när rovdjuren orsakar problem inom en sameby. Beslutsvägarna måste vara korta och det måste vara tydligt vem som har ansvar för att åtgärder vidtas.

Samebyarna ska på ett konkret sätt delta i och påverka förvaltningen av rovdjursstammarna. Renskötarens kunskap om rovdjuren och förvaltningen av dem som ska tas tillvara vid förvaltningen. Inom vissa områden där samebyarna anser det vara lämpligt bör det ske en samförvaltning av rovdjuren.

Länsstyrelsernas rovdjursgrupper ska ha ett särskilt ansvar för utvecklingen av rovdjursförvaltningen inom en region. Representanter för rennäringen ska finnas med i länsstyrelsernas rovdjursgrupper i informationssyfte och för rådgivning så att förståelsen för renskötseln ökar. Rovdjursgrupperna ska få särskilda utbildningar om rennäringen och dess förutsättningar. Samma organisation bör byggas upp på norsk sida.

### ***Avlägsnande av rovdjur***

När det finns ett för högt antal rovdjur inom en samebys marker eller inom särskilt känsliga områden måste rovdjur omedelbart avlägsnas. Avlägsning av rovdjur ska ske på statens ansvar och bekostnad. Detta innebär att det är staten som ska genomföra avlägsningen och att samebyarna ska ges möjlighet att delta i arbetet.

Det krävs snabba beslut från berörda myndigheter vad gäller avlägsning. När en sameby ger signaler om att problem finns så ska åtgärder vidtas omedelbart. För att det ska finnas ett förtroende för rovdjursförvaltningen är detta ett av de viktigaste momenten. Det ska i ett sådant läge inte krävas omfattande utredningar om vilken skada ett rovdjur orsakar innan beslut fattas. Även vid risk för skada måste åtgärder kunna vidtas.

Det ska vara möjligt att genomföra avlägsnande av enskilda individer av rovdjuren. Olika individer av rovdjuren betar sig på olika sätt. Det är därför viktigt att möjliggöra avlägsning av de rovdjur som orsakar särskilt stor skada för rennäringen. Vid denna bedömning måste renägarnas erfarenheter och bedömningar beaktas.

Avlägsning av rovdjur måste vara möjlig också inom nationalparker och naturreservat. Flera samebyar har viktiga betesområden inom dessa skyddade områden och är i behov av samma möjligheter att skydda sina renar som inom andra områden.

### ***Förbättrad jakt***

För att möjliggöra avlägsning av rovdjuren måste olika anpassningar ske i jakten.

Tiderna för jakt måste anpassas så att det finns bra förutsättningar att kunna genomföra den. Det måste införas möjlighet till björnjakt under våren för att möjliggöra avlägsning av djur inom alla områden. Perioden för höstjakt på björn ska inom renskötselområdet förlängas till den 15 oktober. Vi anser också att åteljakt ska införas för att förbättra jaktresultaten. Det ska också vara möjligt att använda godkända fällor vid jakten.

Fördelningen av hur många rovdjur som ska avlägsnas genom jakt inom renskötselområdet ska huvudsakligen ske utifrån rennäringens behov och förutsättningar. Det rådande systemet med tilldelning på länsnivå gör att rennäringens behov inte tillgodoses eftersom avlivningen av rovdjur många gånger inte sker inom de områden där rovdjuren orsakar de största skadorna för rennäringen.

Det måste omedelbart införas en utökad jakt inom samebyarnas kalvningsområden för att få bukt med rovdjursnivåerna. Denna jakt måste främst genomföras under våren. Under kalvningsperioden är renarna särskilt känsliga och förlusterna av kalvar är särskilt stora.

## ***Nödvärnsrätt***

För att kunna bedriva en bärkraftig rennäring är det viktigt att en renskötare kan skydda sina djur från rovdjursangrepp. Med den utformning som 28 § jaktförordningen har idag är risken stor för att en renskötare som avlivar rovdjur som anfaller och skadar renarna bedöms genomföra illegal jakt.

Det ska vara tillåtet att döda ett rovdjur som anfaller renarna eller vid uppenbar risk för direktangrepp på renarna. På detta sätt avlägsnas de djur som är särskilt benägna att anfalla och döda renar. 28 § jaktförordningen måste få en utformning som tillåter avlivning av rovdjur vid denna typ av situationer. Vi tar avstånd från all illegal jakt av rovdjur.

Renskötare ska kunna ta med vapen på motorfordon för att kunna skydda sina renar och för att kunna avliva skadade renar. Det är en djurskyddsfråga att kunna avliva skadade och lidande renar. När rovdjuren skadat renar är det oftast omöjligt att avliva renen annat än genom avlivning på distans. Det måste därför införas särskilda regler som gör det möjligt för renägaren att medföra vapen på motorfordon.

## ***Högre ersättningsnivåer***

Ersättningen för rovdjursförlusterna till rennäringen är inte ett bidrag från statsmakten till rennäringen utan en ekonomisk kompensation för förlorade renar och andra kostnader. Det är statsmaktens beslut att rennäringen måste tåla ett visst antal rovdjur som gör att samebyarna har rätt till ersättning och beror på att staten valt att begränsa rennäringens möjligeter att skydda renarna. Den ekonomiska ersättningen kommer dock aldrig att kunna ersätta rennäringens skador helt. Det är därför viktigt att toleransnivåer för samebyarna införs. Ersättningen är inte lösning på rovdjursproblemen för rennäringen.

Den ekonomiska ersättningen måste ersätta förlusten för rennäringen. Därför måste nivåerna för rovdjursersättningen höjas. Idag är värdet på varje ren alldeles för lågt beräknat. Det är renarnas produktionsvärde som måste ersättas. Utgångspunkten för ersättningen ska vara det inventerade antalet rovdjur samt beräkning av renens värde.

Också merarbete och andra kostnader ska ersättas. Det merarbete som måste ersättas är t.ex. kostnader för extra tillsyn, skiljning och hämtning av renar, flytt av renar och byggnationer av hagar. Detta merarbete måste ersättas med ett betydligt högre belopp än vad som utgår idag. Dessa kostnader gör att schablonbeloppen för förekomst av rovdjur måste höjas rejält.

Vid bestämmandet av ersättningen ska det vara möjligt att använda sig av ett genomsnittligt inventeringsresultat utifrån de närmast föregående tre åren för en sameby.

Samebyn ska kunna välja om detta eller resultatet av det aktuella årets inventeringar ska användas vid beräkningen. Det är då renskötselns förhållanden som måste avgöra detta val.

Ersättningen för björn och örn är idag kraftigt underskattade och denna ersättning måste omedelbart höjas. Målsättningen är att denna ersättning ska beräknas utifrån antalet individer och inte med hänsyn till samebyns areal. Också vid eventuell närvaro av varg är ersättningen alldeles för låg i förhållande till skadorna. Det finns även ett stort behov av att höja ersättningsnivåerna för lodjur och järv. De nuvarande ersättningsnivåerna täcker inte samebyarnas förluster och kostnader.

Om en sameby drabbas av särskilda kostnader på grund av rovdjurens närvaro måste sådana kostnader kunna ersättas särskilt utöver ersättningen för förekomsten av rovdjur.

Vid förlust av ett stort antal renar enligt 10 § viltskadeförordningen måste villkoren för när ersättning kan utgå ändras. När fem renar har dödats inom samma område under en begränsad tid ska sådan ersättning kunna betalas ut. Det ska vid bedömningarna inte heller röra sig om statiska områden. Värdet per ren måste också ersättas med ett högre belopp än idag.

### ***Förbättrad samverkan med Norge och Finland***

För att rennäringens situation ska förbättras krävs att Sverige, Norge och Finland får en större samsyn kring rovdjursfrågorna. Det krävs också en bättre samverkan mellan länderna för att situationen ska förbättras.

Vid förvaltningen av rovdjuren måste all renskötsel beaktas. Det innebär att det vid fastställandet av antalet rovdjur i olika områden måste beaktas att det bedrivs renskötsel över nationsgränserna. Ett konkret exempel på detta är de förvaltningsplaner för rovdjur som tas fram av ansvariga myndigheter.

För de samebyar som har betesmarker i Norge ska samma förutsättningar för inventering som i Sverige ges. I samebyar som gränsar mot Norge och Finland ska samma metoder som i Sverige kunna användas. Svenska staten har en skyldighet att tillsammans med norska och finska myndigheter se till att sådana inventeringar genomförs. Ett exempel på detta är att kostnader för helikopter måste kunna ersättas på samma sätt som vid inventeringarna i Norge och Sverige.

### ***Rovdjur i nationalparker och i naturreservat***

Inom nationalparker och i naturreservat finns särskilda regler som skyddar rovdjuren. Detta innebär att det uppkommer särskilda problem för de samebyar som bedriver

renskötsel på marker som har denna typ av skydd. Dessa samebyars behov måste särskilt beaktas. Det måste vara tillåtet att avlägsna djur också från dessa områden. I de fall där det inte är möjligt att avlägsna djuren måste staten ta ett särskilt ansvar för att skador inte uppkommer för rennäringen. Ekonomiskt stöd till utökad bevakning av renarna kan vara en skadeförebyggande insats. Det måste också utgå avsevärt högre ersättningar för skadorna i dessa områden.

### ***Fungerande inventeringar***

Inventeringen av rovdjuren är ett viktigt arbete där samebyarna ska delta för att ha insyn och för att känna delaktighet. Inventeringen ska genomföras på ett sådant sätt att representanterna från samebyarna har möjlighet att delta i dem.

Reglerna som gäller inventeringarna av rovdjuren måste vara utformade så att det går att leva upp till och de måste vara anpassade efter den praktiska renskötelsens förutsättningar. Tiderna för inventeringen skall anpassas efter de förutsättningar som samebyarna har att inventera i förhållande till det renskötelsarbete som utförs under den aktuella perioden. Regionala anpassningar måste kunna ske.

Det måste genomföras en översyn av föreskrifterna för inventeringen i samverkan med representanter för samebyarna då det finns ett stort behov av förändringar i flera avseenden. Exempel på förändringar som måste genomföras är:

- Kriterierna för en godkänd föryngring av järv måste förändras. Det ska inte göras någon skillnad på sannolik och säker föryngring. Tre av de fem kriterierna ska räcka för en säker föryngring. Det ska också vara tillräckligt att kriterierna är uppfyllda vid en barmarkskontroll om det begärs. DNA-teknik ska om en sameby begär det användas i större utsträckning.
- Kriterierna måste utformas så att ersättning alltid ska utgå också för en misslyckad föryngring eftersom skada har orsakats.
- Vid inventering av lodjur ska det inte ställas krav på spårning av spårstämpel i minst tre kilometer i områden där detta på grund av topografien inte är möjligt.
- I de norra delarna av renskötelsområdet måste inventering av lodjur kunna ske fram till den 15 mars på grund av lodjurens reproduktionscykel. Om väderleksförhållandena försvårar inventeringen ska den kunna förlängas i hela renskötelsområdet.
- Varg ska kunna inventeras och dokumenteras under hela året.

Samebyarna måste genom sina rovdjurssamordnare få ta del av alla inventeringsresultat, t.ex. genom Rovdjursforum. Samebyarnas rovdjurssamordnare omfattas av samma sekretessregler som länsstyrelsens personal och måste få ta del av resultaten från inventeringarna. Det är också viktigt att en samsyn nås mellan länsstyrelsens personal och rovdjurssamordnaren så att skiljaktiga meningar undviks.



Idag har samebyarna inte kostnadstäckning för sitt inventeringsarbete. Det belopp som avser ersättning för inventeringarna i statsbudgeten måste höjas så att den bättre motsvarar den faktiska kostnaden. Det är nödvändigt att mer ekonomiska resurser ställs till samebyarnas förfogande om det ska finnas möjlighet att effektivt kunna inventera och säkerställa funna rovdjursföryngringar. Ökade kostnader för helikopterspaning, skoter och bil samt fördyrade omkostnader i samband med inventeringsarbete måste täckas för att samebyarna skall kunna genomföra det inventeringsarbete som krävs.

Länsstyrelsens fältpersonal får inte tilldelas så många arbetsuppgifter att de inte hinner med det viktiga inventeringsarbetet. Länsstyrelsen måste vidare anlita personal med tillräcklig kompetens för att kunna utföra inventeringarna. Det är viktigt att länsstyrelsens personal ska kunna komma snabbt för inventering om det krävs. Detta gäller också SNO:s personal i Norge.

För de samebyar som begär det ska det vara möjligt att utföra inventeringarna med något års mellanrum, främst när det gäller lodjursinventering.

### ***Skadeförebyggande åtgärder ska utvecklas***

För att förvaltningen av rovdjuren ska förbättras är den åtgärd som i första hand ska användas som skadeförebyggande åtgärd avlägsning av rovdjur från områden där renskötseln försvåras. Rennäringen ska aktivt ta del i arbetet med att utveckla skadeförebyggande åtgärder.

För att rennäringen ska kunna vidta skadeförebyggande åtgärder måste det finnas ekonomiska förutsättningar för detta. Det ska finnas särskilda medel avsatta. Skadeförebyggande åtgärder måste ersättas fullt ut och inte som idag dras av från samebyarnas egna rovdjursersättningar. Det måste omedelbart genomföras en förändring i viltskadeförordningen så att sådana avdrag inte görs.

Vi anser att följande skadeförebyggande åtgärder ska utredas vidare och eventuellt utvecklas:

- a. Känsliga områden inom samebyn fredas från rovdjur under vissa perioder och områdena kan förändras (i tid och rum). Metoder för avlägsning av rovdjur inom dessa områden måste utvecklas. Det kan t.ex. gälla samebyns kalvningsland. Metoder för zonerings bör utarbetas i samverkan med förvaltningsmyndigheterna och Viltskadecenter. Motsvarande metod ska användas i Norge och ska utarbetas i samverkan med motsvarande norska myndigheter.
- b. Flytt av renarna till andra områden. Hänsyn måste dock tas till att det idag inom många samebyar inte finns alternativa betesområden att flytta till. Det måste också beaktas att rovdjuren ofta följer efter renarna till de nya områdena.

Metoden har därför stora svagheter och har använts mest när varg funnits inom samebyarnas renbetesområden. Många samebyar anser att metoden inte går att använda.

- c. Utökad bevakning när samebyn får kännedom om att det finns rovdjur i ett område. Redan idag sker dock en omfattande bevakning inom de flesta samebyar. Här måste hänsyn tas till renarnas behov av betesro och renskötarna vill inte störa renarna genom en för intensiv bevakning.
- d. Kadaverstyrning kan i vissa fall möjliggöra styrning av rovdjur till vissa områden. Metoden har inte prövats och det finns stora tveksamheter till att metoden fungerar under någon längre period.
- e. Inhägning av renarna under begränsade perioder. Detta kan främst användas för ett begränsat antal renar under begränsade perioder. Det kan t.ex. röra sig om perioder under flyttning och under kalvning. Det går inte att hålla ett stort antal renar i hägn under längre perioder.

Det krävs omedelbart en förändring av 3 § viltskadeförordningen så att en avräkning inte görs för skadeförebyggande åtgärder från samebyns ersättning för inventerade rovdjur.

### ***Utbildning och information***

Det finns idag en stor okunskap om rennäringens förhållande till rovdjuren. Denna kunskapsbrist leder till fördomar och stora problem för renskötseln. Det finns en stor misstänksamhet hos omgivningen mot rennäringens förhållande till rovdjuren. Detta måste förändras.

Samebyarna, SSR och Sametinget måste få särskilda medel för att kunna sprida information om förhållandet mellan renskötseln och rovdjuren. Samebyarna och SSR ska samverka med andra organisationer för att förbättra förståelsen för rennäringens förutsättningar.

Kunskapen hos anställda inom myndigheter som arbetar med rovdjursfrågor om rennäringens förutsättningar är många gånger bristfällig. De personer som ska arbeta med rovdjur och rennäring ska genomgå särskilda utbildningar för att ha en bra insikt i rennäringens förutsättningar. Representanter från rennäringen ska delta vid utformningen av dessa utbildningar.

### ***Forskning***

Inom rennäringen finns idag ett missnöje med den rovdjursforskning som har genomförts. För att förbättra situationen vill rennäringen medverka till en ökad forskning kring rovdjuren och då särskilt relationen till rennäringen. Rennäringen ska i större omfattning medverka i forskningsprojekt för att kunna påverka utformningen av dem.

Innan forskning som rör rovdjur och rennäring påbörjas bör yttrande över hur rennäringen ser på projektet hämtas in. Det bör finnas en samisk etisk näringsnämnd som yttrar sig över ansökningar om forskningsmedel.

De forskningsområden som vi anser ska prioriteras är:

- Inventeringsmetoder för björn
- Hur mycket renar björn och örn tar
- Vilka skador renskötelsen orsakas genom rovdjuren samt kringeffekterna för rennäringen

Andra områden där det finns behov av forskning är:

- Jämförande studier mellan rovdjurstäta och mindre rovdjurstäta samebyar
- De ekonomiska och sociala påfrestningar som rovdjuren innebär för renägarna
- Relationen mellan renägare och rovdjur, t.ex. psykosocial stress
- Historiska underlag och fakta

Forskningen ska genomföras på ett sådant sätt att den inte stör renskötelsen och annan samisk markanvändning. Den som ansvarar för forskningsprojektet måste samråda med de samebyar som bedriver renskötelse i området om när och hur personer kommer att röra sig där för att undvika störningar. Samebyarna måste också få ekonomisk kompensation för detta arbete.

### ***Myndigheternas arbete***

Idag är flera myndigheter och departement inblandade i statens arbete med förvaltningen av rovdjuren och kringliggande frågor. Det finns idag brister i samordningen mellan dessa. Samarbetet mellan dem måste förbättras.

Sametinget och Naturvårdsverket måste ha en fungerande handläggning av rovdjursärenden för att samebyarna ska ha förtroende för myndigheternas arbete. Staten har ett ansvar för att Sametinget och Naturvårdsverket har tillräckligt med resurser för att kunna hantera rovdjursfrågorna. Handläggningstiderna måste förkortas.

Sametinget måste kunna fatta självständiga beslut i rovdjursfrågorna. Sametinget bör ha ett nära samarbete med samebyarna och representanter för rennäringen. Vi föreslår att Sametinget ska tillsätta en rådgivande grupp i rovdjursfrågor med representanter från rennäringen.

Det bör ske en ökad delegering av beslut som gäller rovdjur till regional nivå.

Den personal inom myndigheterna som arbetar med rovdjurs- och rennärlingsfrågor måste ha bra insikt i och förståelse för rennärlingens förutsättningar. Rennärlingens åsikter och behov måste beaktas vid beslutsfattandet.

Vad gäller inventeringen i Norge måste det tydliggöras att det är SNO som har ansvaret för inventeringen. Den redovisning som idag görs till NINA anser vi vara onödig och den gör det oklart vilken instans som ansvarar för inventeringen.

## **Sammanfattning av våra slutsatser om vad som måste göras**

Åtgärder som måste genomföras *omedelbart*

- Toleransnivåer för varje sameby
- Prioritera arbetet med att utveckla en inventeringsmetod för björn och örn som underlag för samebyarnas toleransberäkning
- Utökad skydds jakt på samebyarnas kalvningsområde för att få bukt med rovdjursnivåerna
- Höjning av ersättningsnivåerna
- Forskningsresultat på skador och predation av björn och örn
- Effektiv och snabb myndighetshantering
- Ersättningsnivåer utarbetas för merarbete och ändrade driftsförhållanden
- Skydds jakt på enskilda individer för varje rovdjursart
- Bättre samverkan med Norge och Finland