

Rensköttselrätt

Ulrika Geijer

Utgiven av	Sámiid Riikkasearvi/SSR, Forskningsförmedlingen, 2003.
Författare	Ulrika Geijer
Granskning	Lennart Andersson, projektledare, SSR Bertil Bengtsson, f.d. justitierådet professor Jörgen Bohlin, förbundsjurist, SSR Marie B. Hagsgård, hovrättsassessor Bror Saitton, granskning av kartbilaga
Redigering	Ulrika Hannu
Foto	Omslag Hans-Olof Utsi, sidan 11 Lennart Andersson, sidan 18 Maria Sundén och Sofia Bäcklund, övriga foton Hans-Olof Utsi
Illustration	Svea Päiviö
Grafisk formgivning/original	Infodoc Kiruna, Hans-Olof Utsi
Tryck	HS Copy, Luleå
Häftet kan beställas från	Sámiid Riikkasearvi/SSR, Storgatan 28 C, 903 21 Umeå Telefon: 090-14 11 80

INNEHÅLLSFÖRTECKNING

Förord	2
Vad är renskötselrätt?	3
Den är en bruksrätt till fast egendom	3
Den bygger på urminnes hävd	3
Den är inte en allemansrätt	4
Den gäller för obegränsad tid	5
Den kan begränsas genom lag	5
Kan renskötselrätten upphöra eller inskränkas?	5
Renskötselrätten jämförd med andra rättigheter till fast egendom	6
Vem kan använda renskötselrätten?	7
Vad är en sameby?	7
Vem är medlem i samebyn?	8
Vem är same?	8
Var gäller renskötselrätten?	9
Året-runt-marker	9
Vinterbetesmarker	10
Konventionsbetesområden	10
Koncessionsrenskötsel	11
Vad får man göra med renskötselrätten?	12
Renbete	12
Anläggningar	13
Virke	13
Jakt och fiske	15
Vilka skyldigheter har markägare och andra i förhållande till renskötselrätten?	17
Rennäringslagen	17
Skogsvårdslagen	17
Annan lagstiftning	19
Skadestånd	19
Frivilliga överenskommelser	20
Vilka skyldigheter har den som använder renskötselrätten?	20
Myndigheter som arbetar med dessa frågor	22
Mer att läsa	23

FÖRORD

Renskötselrätt är samers rätt att använda mark och vatten till underhåll för sig och sina renar. Det är en rättighet som berör en tredjedel av Sveriges yta. Rättigheten är avgörande för samernas möjlighet att bedriva renskötsel. Renskötseln är en del av den samiska kulturen och den samiska kulturen framhålls av riksdagen och regeringen som en omistlig del av det svenska samhället. Mot denna bakgrund framstår det som angeläget att på ett lättillgängligt sätt försöka förklara vad renskötselrätt är.

Att sprida kunskap om innehållet i renskötselrätten är också viktigt mot bakgrund av de olika politiska processer och lagstiftningsprojekt som pågår när det gäller samiska rättigheter. Frågan om Sverige ska tillträda ILO konventionen 169 om ursprungsfolks rättigheter har ännu inte lösts. Rennäringspolitiska kommitténs förslag till ändringar av rennäringslagstiftningen behandlas inom Regeringskansliet. Gränsdragningskommisionen arbetar med att försöka hitta sätt att fastställa gränserna för vinterbetesmarker så att domstolsprocesser kan undvikas. Vidare har förhandlingsarbetet om en ny svensk–norsk renbeteskonvention inletts. Frågan om omfattningen av den samiska jakt- och fiskerätten håller också på att utredas.

Det här häftet ska beskriva renskötselrätten som den uppfattas i gällande lagstiftning, främst rennäringslagen.

VAD ÄR RENSKÖTSELRÄTT?

Den är en bruksrätt till fast egendom

Renskötselrätten innebär att den som är same får använda mark och vatten till underhåll för sig och sina renar. Det betyder att renskötselrätten är en bruksrätt till fast egendom. Fast egendom är mark och vatten. En bruksrätt är en rättighet att använda mark och vatten utan att ha äganderätt. Andra typer av bruksrätter är nyttjanderätter, t.ex. arrende och jaktupplåtelse, och servitut, t.ex. rätt för en fastighetsägare att använda brunnen på en annan fastighet.

Den som är same får alltså använda mark och vatten som han eller hon inte äger med stöd av renskötselrätten. Vissa marker kan användas hela året (året-runt-marker), andra bara till vinterbete. Längre fram i broschyren beskrivs under vilka förutsättningar en same kan nyttja renskötselrätten och vilka rättigheter och skyldigheter det innebär.

I vissa delar av renskötselområdet har samer hävdatt att de har äganderätt till mark och vatten som de använder för renskötsel. Sådan äganderätt skulle vara något annat än renskötselrätten. Den här broschyren handlar bara om renskötselrätten som den uppfattas i dag och inte om andra anspråk samer eventuellt kan göra på rätt att förfoga över mark och vatten inom renskötselområdet.

Den bygger på urminnes hävd

Många bruksrätter har uppstått genom avtal. Den som ska arrendera en bit mark avtalar om detta med markens ägare. För renskötselrätten finns inte några sådana avtal. Renskötselrätten grundas i stället på urminnes hävd.

Urminnes hävd betyder att någon använt mark så länge och så mycket att det uppstått en rättighet att använda det. Renskötselrätten har uppstått genom att samerna använt mark och vatten för renskötsel, jakt och fiske under mycket lång tid.

Eftersom renskötselrätten uppstår som en följd av hur marken används, spelar kunskapen om hur och var renskötsel bedrevs förr stor roll. Kommer det fram ny kunskap om detta kan innehållet i renskötselrätten förändras.

Rennäringslagen anger vilka marker som är året-runt-marker. Det är mera oklart hur långt vinterbetesmarkerna sträcker sig. Det är svårt att säga hur länge mark måste användas för att det ska uppstå renskötselrätt. I Sverige finns det inte något fall där domstolen har sagt vad som gäller. När det gäller äganderätt till mark som uppstått genom att marken använts till jordbruk finns gamla uttalanden om att urminnes hävd är nittio år. Men det går inte att säga att detsamma gäller för renskötselrätten, eftersom det varken handlar om samma rättighet eller samma sätt att använda marken.

Den är inte en allemansrätt

Renskötselrätten är en civil rättighet som vissa bestämda personer har och som gäller på ett visst markområde. Även äganderätten är en civil rättighet. Både renskötselrätten och äganderätten är egendom som skyddas av Sveriges grundlag mot att det allmänna (stat eller kommun) gör ingrepp i rättigheten.

Renskötselrätten är alltså **inte** en allemansrätt för samer. Allemansrätten betyder att den som äger mark eller har andra rättigheter till mark, t.ex. renskötselrätt, inte kan hindra att vem som helst använder marken för att vandra eller plocka svamp. Allemansrätten är inte en civil rättighet utan snarare en inskränkning av äganderätten och andra rättigheter till fast egendom, alltså även renskötselrätten.

Renskötselrätten är inte en allemansrätt för samer. Allemansrätt betyder att varken markägare eller renägare kan hindra vem som helst från att använda marken för exempelvis vandring.



Den gäller för obegränsad tid

De flesta bruksrätter, t.ex. ett arrende, gäller under en viss tid. Renskötselrätten gäller i stället under obegränsad tid. Eftersom renskötselrätten inte grundas på avtal, kan en markägare inte heller avsluta förhållandet att renskötselrätt gäller på hans eller hennes mark genom uppsägning.

Den kan begränsas genom lag

Renskötselrätten kan begränsas genom lag. Det innebär att riksdagen kan fatta beslut som leder till inskränkningar i renskötselrätten. Sådana beslut får dock inte strida mot skyddet för egendom i grundlagen. För att kunna göra en sådan inskränkning krävs att den behövs för att tillgodose ett viktigt allmänt intresse. Det innebär också normalt att en inskränkning som har större betydelse måste kombineras med kompensation i pengar. Om inskränkningen försvinner, t.ex. genom att lagen upphävs, tar renskötselrätten tillbaka den omfattning den hade innan inskränkningen infördes. Ett konkret exempel är att reglerna för vissa nationalparker inskränker samernas möjlighet att använda vatten för fiske. Om de reglerna tas bort, kan samerna fiska på samma sätt som innan nationalparken bildades.

KAN RENSKÖTSELRÄTTEN UPPHÖRA ELLER INSKRÄNKAS?

Ovan framgår att rennäringslagen tydligt anger gränserna för året-runt-markerna medan det är mera oklart var den yttersta gränsen för vinterbetesmarkerna går. En följd av att renskötselrätten egentligen grundas på urminnes hävd är att innehållet i renskötselrätten kan förändras om sättet att använda mark och vatten förändras. Om t.ex. ett område under tillräckligt lång tid inte används för vinterbete kommer rätten att använda området för renbete att försvinna.

Det är lika svårt att säga hur lång tid som måste gå för att renskötselrätten ska upphöra, som hur länge mark måste användas för att renskötselrätt ska uppstå. En viktig utgångspunkt vid bedömningen är det sätt på vilket renskötsel bedrivs.

Renskötsel bedrivs genom att renarna flyttar mellan olika betesområden beroende på årstid. Vilka betesområden som är lämpliga vid en viss tidpunkt beror på flera olika faktorer, t.ex. tillgången på bete och störningar från annan verksamhet. En följd av det är att vissa betesområden används ganska sällan, ibland med flera års mellanrum, men att de när de används är nödvändiga för att renskötseln inom samebyn ska fungera. Att ett betesområde används sällan på grund av speciella förhållanden innebär inte att renskötselrätten upphört.

Renskötselrätt kan också upphävas eller inskränkas genom ett förfarande som liknar expropriation. Expropriation innebär att äganderätt eller nyttjanderätt med tvång inskränks eller helt upphör för att tillgodose vissa angelägna allmänna intressen. Sådana intressen kan vara utvecklingen av tätbebyggda områden eller byggande av kraftverk. Vid expropriation ska inskränkningen i rättigheten kompenseras ekonomiskt.

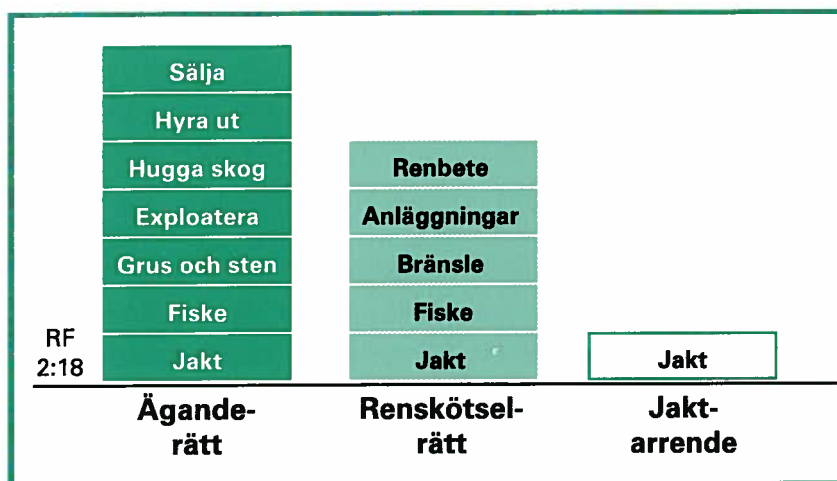
RENSKÖTSELRÄTTEN JÄMFÖRD MED ANDRA RÄTTIGHETER TILL FAST EGENDOM

Den finns olika rättigheter till fast egendom; äganderätt, renskötselrätt, nyttjanderätt, servitut. Renskötselrätten liknar på många sätt äganderätten. Renskötselrätten är precis som äganderätten

- obegränsad i tiden
- oberoende av avtal
- till innehållet bestämd av den gällande lagstiftningen
- skyddad av Sveriges grundlag (2 kap. 18 § regeringsformen).

Den väsentliga skillnaden mellan renskötselrätten och äganderätten är att äganderätten innebär fler befogenheter än renskötselrätten. Det betyder att den som har äganderätt till mark får göra fler saker än den som har renskötselrätt till samma mark. Markägare kan t.ex. arrendera ut jakten på sin mark. Samebyn eller medlemmarna i samebyn får däremot inte hyra ut eller på något annat sätt upplåta de rättigheter som ingår i renskötselrätten.

Ett försök att illustrera likheterna och skillnaderna mellan olika rättigheter till fast egendom kan se ut så här:



FIGUR 1

Alla rättigheterna har samma skydd enligt grundlagen men de innehåller olika omfattande befogenheter.

VEM KAN ANVÄNDA RENSKÖTSELFRETEN?

Det är bara medlemmar i sameby som får nyttja renskötselfreten.

Vad är en sameby?

En sameby är en organisation som har ansvar för renskötselfren inom ett visst angivet område (se kartabilaga). Även det geografiska området brukar kallas för sameby. Det här avsnittet behandlar bara organisationen sameby.

Samebyn är en juridisk person. Det innebär att samebyn kan ha rättigheter och skyldigheter. Den kan alltså sluta avtal och ta upp lån.

Det finns särskilda regler för samebyns stämma, styrelse, revisorer och ekonomi. I viss utsträckning liknar reglerna de som gäller för ekonomiska föreningar. På viktiga punkter är dock reglerna för samebyn olika de för en ekonomisk förening.

En sådan punkt är rösträtt vid bystämmen. I samebyn räknas rösträtten när det gäller de flesta frågor ut i förhållande till antalet renar den röstande har. En annan punkt är ekonomin. De stränga kraven på att ha ett visst eget kapital som gäller för

ekonomiska föreningar gäller inte för samebyn. I stället kan medlemmarna bli skyldiga att gå in med kapital för att betala byns skulder. Hur mycket varje medlem ska betala bestäms i förhållande till hur många renar han eller hon har.

Vem är medlem i samebyn?

En medlem måste vara same. En medlem måste också delta i renskötseln inom samebyn. Även den som tidigare ha deltagit i renskötseln men slutat utan att börja med något annat arbete är medlem. Slutligen är den som är gift med eller barn till en medlem som är eller varit delaktig i renskötseln medlem. Den som är medlem på grund av äktenskap med en medlem behöver inte vara same.

Medlemskap i samebyn följer direkt av rennäringslagen. Den som uppfyller lagens krav för medlemskap är medlem utan att samebyn fattar ett beslut om det. Sannolikt betyder det också att om en medlem inte längre uppfyller kraven för medlemskap, t.ex. genom att sluta vara renskötare och i stället börja med ett annat arbete, så upphör medlemskapet utan att samebyn fattar beslut om uteslutning.

Samebyn kan själv besluta att en same som inte uppfyller lagens krav för medlemskap ändå får vara medlem i samebyn. Det är bara tillåtet om den nya medlemmen ska bedriva renskötsel med egna renar inom samebyns område.

Vem är same?

Rennäringslagen, som reglerar de flesta frågor kring renskötselrätten och samebyn, innehåller inte någon definition av vem som är same. I sametingslagen finns en definition av vem som ska betraktas som same vid tillämpning av sametingslagen. Den gäller alltså inte utan vidare i andra sammanhang.

Definitionen i sametingslagen har krav av olika slag. Dels måste en person själv uppfatta sig som same. Dels finns det krav som anknyter till det samiska språket. Det är vanligt även internationellt att tillhörighet till ett visst ursprungsfolk diskuteras utifrån sådana krav. Andra typer av anknytningar kan gälla religion eller speciella kulturella uttryck.

När det gäller medlemskap i samebyn är det i första hand

samebyn som bedömer om en person är same. Det kan bli aktuellt om samebyn vill göra en medlemsförteckning. Det kan också ske i samband med att röstlängd vid bystämman upprättas. För att kunna göra det måste samebyn ta ställning till om en person är medlem i samebyn.

VAR GÄLLER RENSKÖTSELRÄTTEN?

Renskötselområdet berör ungefär en tredjedel av Sveriges yta från Idre i söder till treikersröset i norr. Renskötselområdet berör sex län; Norrbottens, Västerbottens, Jämtlands, Västernorrlands, Dalarnas och Gävleborgs län.

Renskötselområdet är uppdelat i året-runt-marker och vinterbetesmarker. Renskötselrätten innehåller olika befogenheter beroende på om det är året-runt-mark eller vinterbetesmarker. Befogenheterna skiftar också beroende på vem som är ägare av marken. Förenklat kan sägas att befogenheterna är flest på kronomark som står eller vid utgången av juni 1992 stod under statens omedelbara disposition och färre på privatägd mark i vinterbetesområdet.

Domänverket ombildades den 1 juli 1992 till ett aktiebolag. För att det inte skulle innebära en försvagning av samernas rättigheter jämställdes mark som fördes över till bolaget med sådan mark som fortfarande förvaltades direkt av staten. Det innebär att renskötselrätten på sådan mark motsvarar den på statlig mark även om marken säljs vidare till en enskild.

Året-runt-marker

Året-runt-markerna är mark där renskötselrätten får nyttjas under hela året.

All mark ovanför odlingsgränsen (se kartabilaga) i Norrbottens och Västerbottens län är året-runt-mark. Dessutom finns året-runt-mark i Norrbottens och Västerbottens län i området mellan odlingsgränsen och lappmarksgränsen. För att mark i det området ska betraktas som året-runt-mark krävs att den av ålder använts för renskötsel under våren, sommaren eller hösten.

I Jämtlands län är de så kallade renbetesfjällen året-runt-marker (se kartbilaga). I Jämtlands och Dalarnas län finns också året-runt-marker (se kartbilaga) på mark som vid utgången av juni 1992 tillhörde staten och var särskilt upplåtna till renbete.

Vinterbetesmarker

På vinterbetesmarker får renskötselrätten nyttjas från och med den 1 oktober till och med den 30 april. Vinterbetesmarker är mark mellan odlingsgränsen och lappmarksgränsen som inte är året-runt-mark. Nedanför lappmarksgränsen och utanför renbetesfjällen finns, med ett undantag (se nedan), endast vinterbetesmarker. För att sådan mark ska vara vinterbetesmark måste den av ålder ha använts för renskötsel.

Sedan drygt tio år tillbaka pågår flera rättegångar i domstol där markägare och samebyar tvistar om renskötselrätt gäller på viss mark. Dessa tvister gäller mark som samebyarna anser är vinterbetesmark.

Konventionsbetesområden

Samisk renskötsel bygger på renarnas naturliga flyttningar mellan olika betesområden. Enkelt uttryckt gick dessa flyttningar från öster (Bottenviken) till väster (Norges kust). När riksgränsen mellan Norge och Sverige drogs upp komplicerade det samernas användning av renskötselområdet. Den första regleringen av renbete på båda sidor gränsen kom i samband med att gränsen drogs (1751). Den regleringen gäller fortfarande. Sedan slutet av 1800-talet har dock renbetningen över gränsen mellan Norge och Sverige reglerats i speciella lagar och konventioner.

Nu gäller renbeteskonventionen från år 1972. Förhandlingar om en ny konvention pågår. Konventionen innebär att svenska samebyar kan använda vissa särskilt angivna områden i Norge för sommarbete. Norska samer kan använda vissa angivna områden i Sverige för vinterbete.



Koncessionsrenskötsel

Koncessionsrenskötsel bedrivs i Kalix och Torne älvdalar. Renskötseln bedrivs året runt på marker som annars är vinterbetesmarker. I princip är marken således både koncessionssamebyarnas året-runt-marker och de angränsande vanliga samebyarnas vinterbetesmarker.

För att kunna bedriva renskötsel i detta område krävs tillstånd (koncession) av Länsstyrelsen i Norrbottens län. Den som får tillstånd måste vara same. Koncessionshavaren bedriver renskötsel dels med renar som han eller hon äger själv, dels med renar som markägarna inom byn äger (skötesrenar).

Förhållandet mellan koncessionsrenskötseln, äganderätten till mark och renskötselrätten är oklart. Den som bedriver koncessionsrenskötsel kan i vart fall inte hävda några av de rättigheter som ingår i renskötselrätten på de marker där renskötseln bedrivs. För att t.ex. kunna uppföra nödvändiga hagar krävs särskilda villkor i tillståndet.

Riksgränsen mellan Norge och Sverige försvårar renarnas naturliga vandringar mellan olika betesområden.

VAD FÅR MAN GÖRA MED RENSKÖTSEL-RÄTTEN?

De befogenheter som ingår i renskötselrätten har som sagt uppstått på grund av urminnes hävd. De preciseras dock i den lagstiftning som gäller. Utöver de befogenheter som beskrivs i rennäringslagen innebär dock renskötselrätten även vissa ytterligare rättigheter. Det gäller rätt till grustäkt och annan täkt för husbehov samt rätt till slätter och annat bete än renbete.

Renbete

Samebyn får för medlemmarnas gemensamma behov använda byns betesområde för renbete. Samebyns möjlighet att fritt använda renbetet är begränsad genom att länsstyrelsen ska besluta om det högsta antal renar som samebyn får ha. Det har ansetts nödvändigt att bestämma ett högsta renantal för att renskötsel bedrivs på mark som också används av andra. Ett för stort renantal skulle kunna inverka negativt på andras möjlighet att använda marken och på miljön. Dessutom innebär ett för högt renantal i en sameby nackdelar för angränsande samebyar, bl.a. genom att hjordarna kan komma att blandas samman.

Renarna flyttas oftast från ett betesområde till ett annat längs leder som uppfyller nödvändiga krav på terräng och rastbete.



Samebyn har också rätt att flytta renar mellan olika delar av betesområdet. Normalt sker flyttningen längs leder som har använts länge, därför att de uppfyller nödvändiga krav på terrängen och rastbeten.

Anläggningar

Samebyn får bygga hagar, stängsel, slakterier och andra anläggningar som behövs för renskötseln. Det gäller både på året-runt-marker och vinterbetesmarker och oavsett om marken är privat eller statlig.

Samebyn eller medlemmar i samebyn får också på utmark inom byns betesområde bygga renvaktarstuga, kåta, förvaringsbod eller andra mindre byggnader som behövs för renskötseln. Utmark är ett gammalt begrepp som syftar på mark som inte ligger intill en gård och som används till annat än åker eller äng, t.ex. skogsmark.

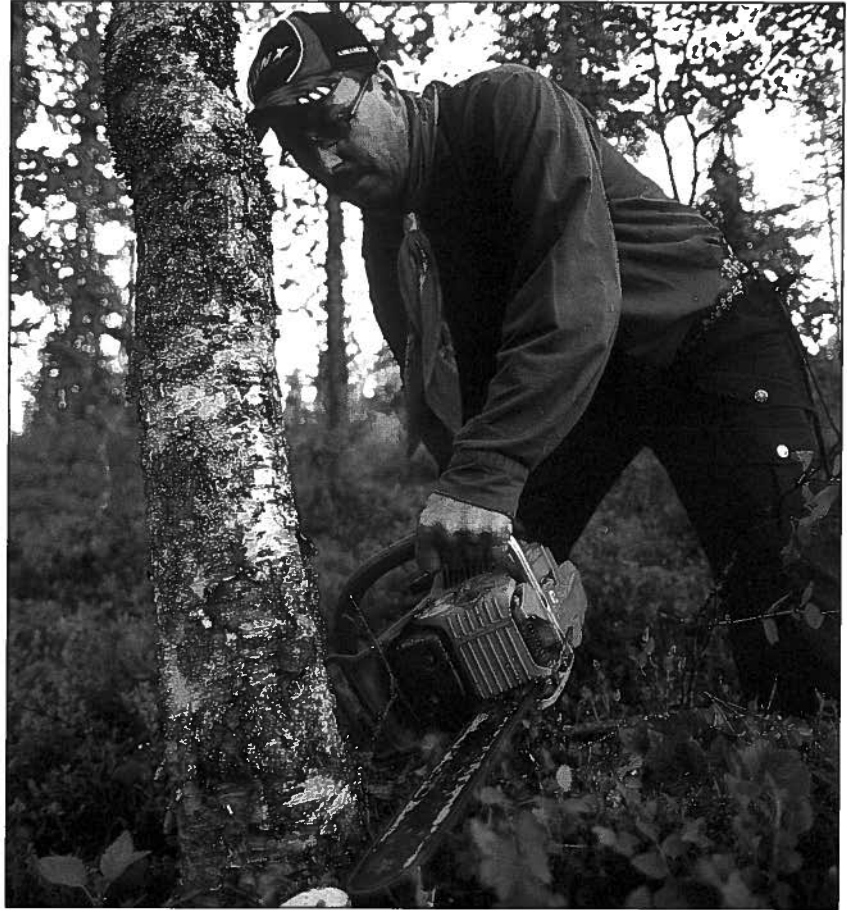
Om anläggningarna och byggnaderna är tillfälliga kräver lagen inte samråd med markägaren. Är det däremot fråga om permanenta anläggningar ska markägaren, i vissa situationer, ha rätt att ange var anläggningen bör byggas. Om samebyn och markägaren inte kan komma överens kan länsstyrelsen bestämma var anläggningen ska byggas.

Virke

Samebyn eller en medlem i samebyn kan avverka skog för att bygga sådana anläggningar och mindre byggnader som beskrivs i föregående avsnitt. Det gäller dock bara ovanför lappmarksgränsen, på renbetesfjällen och på de områden inom Jämtlands och Dalarnas län som innan utgången av juni 1992 tillhörde staten och var särskilt upplåtna till renbete. På samma mark får samebyns medlemmar ta bränsle och slöjdvirke för eget behov. I vissa fall måste markägaren kontaktas först.

Samebyn eller en medlem i samebyn får använda skog även nedanför lappmarksgränsen och utanför renbetesfjällen. Det gäller dock bara torra träd, vindfällen, skogsavfall och liknande. Det får bara användas till anläggningar, bränsle eller slöjdvirke.

En medlem i sameby kan också i vissa fall få ta skog för att bygga eller bygga om sin bostad. Det gäller skog som dispone-



ras av staten eller som jämföras med sådan skog. Avverkning får ske när markägaren har angett var.

Samebyn får fälla träd på vilka det växer trädlav. En förutsättning är att det är nödvändigt för att skaffa foder till renarna. Om det är möjligt ska samebyn först tala med markägaren innan avverkning sker.

Om samebyn eller en medlem i sameby avverkar skog behöver ersättning inte betalas om det sker i skog som disponeras av staten eller skog som jämföras med sådan skog. Det samma gäller för lövträd som avverkas ovanför lappmarksgränsen, inom renbetesfjällen eller på de områden i Jämtlands och Dalarnas län som upplåtits till renbete. I andra fall ska ersättning utgå som motsvarar rotvärdet av växande träd som avverkats.

Jakt och fiske

En medlem i sameby får jaga och fiska på utmark inom de delar av byns betesområde som hör till renbetesfjällen eller lappmarkerna, under den tid när renskötsel är tillåten i området.

Medlemmarna kan jaga och fiska för eget bruk men har också rätt att sälja sin fångst.



För privatägd mark ovanför lappmarksgränsen och inom renbetesfjällen innebär detta att såväl markägaren som samebyns medlemmar har jakt- och fiskerätt. Det är dock oklart hur mycket av jakten och fisket markägaren respektive samebyns medlemmar har rätt till.

Medlemmarna i samebyn har också jakt- och fiskerätt på mark som staten förvaltar. Här är det omstritt om jakt- och fiskerätten är delade mellan staten och samebymedlemmarna eller om den tillkommer samebymedlemmarna ensam. Det får betydelse för hur länsstyrelsen upplåtelse av jakt och fiske på dessa områden ska uppfattas. Antingen görs upplåtelse helt för samernas räkning, eftersom de inte har rätt att själv upplåta rättigheterna i renskötselrätten, eller så avser i vart fall en del av upplåtelse statens egen jakt- och fiskerätt.

Länsstyrelsen måste vid fördelningen av rätten till älgjakt mellan olika jaktlag ta hänsyn till att det finns flera innehavare av jakträtt inom samma område; markägare och medlemmar i samebyn. Men länsstyrelsen ska också ta hänsyn till att vilda djur ska bevaras och att viltstammar ska utvecklas på ett bra sätt. Besluten grundas alltså inte enbart på en bedömning av vem som har rätt att fälla flest djur.

VILKA SKYLDIGHETER HAR MARKÄGARE OCH ANDRA I FÖRHÅLLANDE TILL RENSKÖTSELRÄTTEN?

Rennäringslagen

Den som äger eller brukar mark inom året-runt-markerna får inte använda marken på ett sätt som innebär avsevärd olägenhet för renskötseln. Det är osäkert vad detta innebär. Ett annat sätt att uttrycka det är att det krävs att en viss åtgärd rubbar förutsättningarna för fortsatt renskötsel för att den ska vara förbjuden. Det tycks i vart fall vara frågan om ingripande åtgärder.

Syftet med bestämmelsen är att markägaren inte genom sitt sätt att använda marken i praktiken ska kunna skapa en situation som innebär att renskötselrätten upphört. Tanken är att renskötselrätt endast ska kunna upphöra genom det förfarande som liknar expropriation som beskrivits ovan. Det finns inget motsvarande förbud att orsaka avsevärd olägenhet för renskötseln på vinterbetesmarkerna.

Om renar befinner sig i ett område där renskötsel är tillåten måste den som äger hund se till att hunden är kopplad eller hålls instängd. En renägare får döda en hund som jagar eller på något annat sätt stör renar om hunden inte låter sig fångas.

Rennäringslagen innehåller också vissa straffbestämmelser som innebär att det kan vara straffbart att hindra samebyn från att använda renskötselrätten. Det gäller t.ex. om någon försöker stänga av en flyttningsled eller skrämma iväg renar från ett område där de får vara.

Skogsvårdslagen

Innan avverkning sker inom renskötselns året-runt-marker ska berörd sameby beredas tillfälle till samråd. För skogsägare med mer än 500 hektar produktiv skogsmark gäller samrådsplikten alla storlekar på avverkning. Om en skogsägare har mindre än 500 hektar produktiv skogsmark gäller samrådsplikten bara om avverkningen är 20 hektar (i vissa fall 10 hektar) eller större. Samrådsplikten gäller dock även för mindre avverkningar om de berör för rennäringen särskilt viktig hänslavbärande skog, rastbete, arbetshage eller flyttled.

*Innan avverkning sker inom rensköt-
selns året-runt-marker ska berörd
sameby beredas tillfälle till samråd.*



I så kallad svärföringrad skog krävs tillstånd för avverkning. I ansökan om sådant tillstånd ska skogsägaren ange vad som kommer att göras för att tillgodose rennäringens intressen. Gäller avverkningen året-runt-mark kan tillstånd vägras om avverkningen skulle medföra vissa mycket allvarliga konsekvenser för renskötseln inom samebyn. Såvitt känt har denna möjlighet inte använts. Skogsvårdsstyrelsen kan också kombinera ett tillstånd till avverkning med villkor som tillgodoser rennäringens intressen.

Skogsvårdslagen innehåller också en generell regel om hänsyn till rennäringen vid skötsel av skog. Den bestämmelsen gäller både på året-runt-marker och vinterbetsmarker och för alla skogsägare oavsett hur stora arealer de brukar. Regeln innebär att hyggens storlek och utläggning, beståndsanläggning, kvarlämnande av trädsamlingar och skogsbilvägars sträckning ska anpassas till vad som uppenbart behövs för rennäringen. Vidare ska vid planering och genomförande av åtgärder eftersträvas att berörd sameby har årlig tillgång till sammanhängande betesområden och till vegetation som behövs inom området för samling, flyttning och rastning av renarna.

Annan lagstiftning

Flera olika typer av exploatering regleras i särskild lagstiftning. Exempel på sådan lagstiftning är plan- och bygglagen, som bl.a. reglerar bygglov, väglagen, miljöbalken och minerallagen. Gemensamt för dessa lagar är att renskötselrätten jämföras med andra rättigheter till fast egendom. Det innebär att samebyn har samma inflytande och rätt till ersättning vid intrång som berörda markägare och nyttjanderättshavare.

Ett problem i sammanhanget kan dock vara att samebyarna kan ha svårt att göra tydligt vilken skada ett ingrepp kommer att innebära. Det beror på att samebyarna använder stora områden som brukas tillsammans efter sina speciella förutsättningar. Ett till synes litet ingrepp på ett ställe tillsammans med mindre ingrepp på andra ställen kan därmed ställa till svåra problem för renskötseln. Sådana problem kan vara svåra att dokumentera.

Skadestånd

Den uttryckliga regeln i rennäringslagen om markägarnas skyldigheter gentemot renskötselrätten som beskrivits ovan gäller endast allvarliga skador och enbart inom året-runt-markerna. Troligen är det dock så att markägaren kan bli skadeståndsskyldig för skador som är mindre allvarliga. Det innebär att markägaren kan bli skadeståndsskyldig om han eller hon inte tar hänsyn till samebyns behov att använda marken.

Även andra än markägare skulle kunna tänkas bli skadeståndsskyldiga för skador som orsakas av renskötseln. Ett sådant exempel skulle kunna vara en tävlingsarrangör som brister i hänsyn så att renarna skräms och blir skadade. Det är dock svårt att ange vad som gäller, eftersom frågorna sällan prövas i domstol. En orsak till det är svårigheter att bevisa att vissa åtgärder verkligen har orsakat de påstådda skadorna i renskötseln och hur mycket den skadan ska värderas till. En annan orsak kan vara risken för att en rättegång ska innebära höga rättegångskostnader.

Frivilliga överenskommelser

De flesta stora skogsägare är certifierade enligt FSC (Forest Stewardship Council AC). Det innebär bl.a. ett åtagande att samråda med samebyarna om planerade avverkningar inom hela renskötseområdet, alltså inte bara på året-runt-markerna. Dessa frivilliga samråd går till på samma sätt som de obligatoriska samråden enligt skogsvårdslagen. Bolagen och samebyarna kan dock komma överens om andra former.

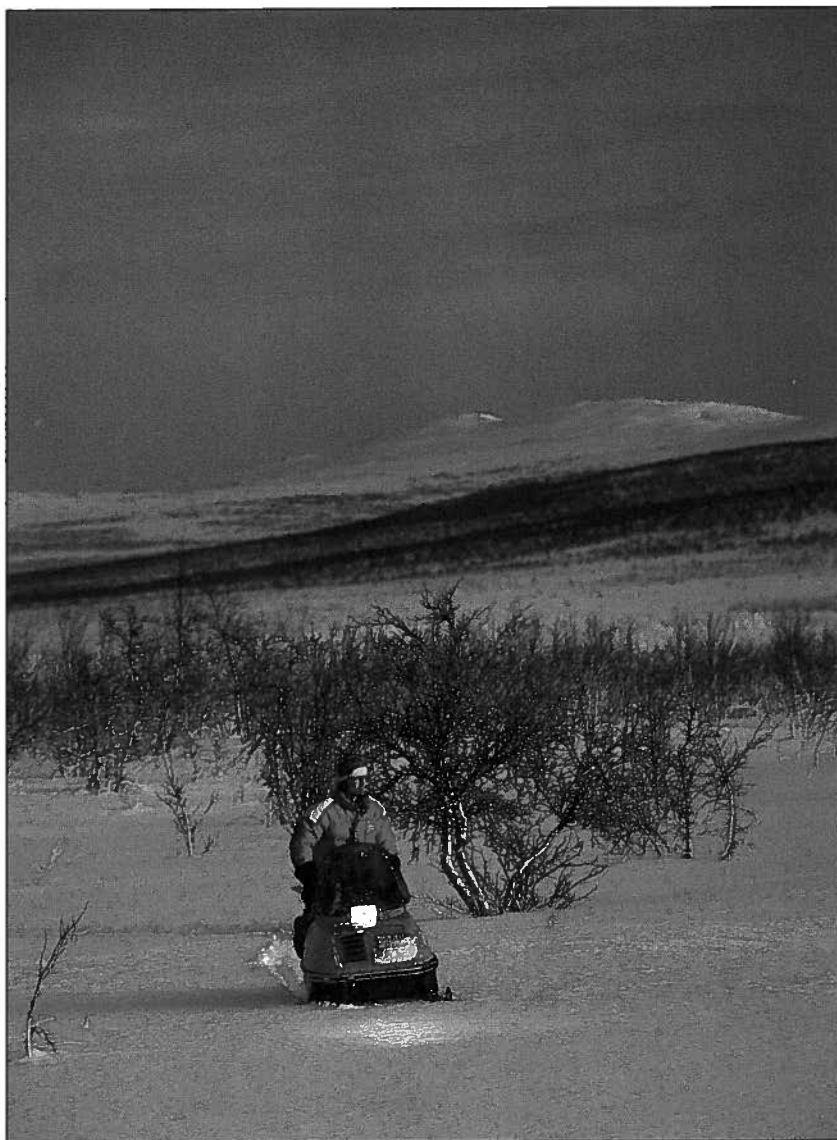
Mellan mindre skogsägare och samebyarna finns det för närvarande inte någon lika konkret frivillig form av samråd. Mellan SSR och LRF/Skogsägarna pågår dock ett arbete med att försöka få fram ökad samverkan mellan det så kallade familjeskogsbruket och samebyarna.

VILKA SKYLDIGHETER HAR DEN SOM ANVÄNDER RENSKÖTSELRÄTTEN?

Den som bedriver renskötsel ska ta hänsyn till andra intressen. Med det menas bl.a. jordbrukets och skogsbrukets intresse. Renarna ska så långt möjligt hindras från att komma utanför byns betesområde eller annars vålla skada eller olägenhet. Vidare ska flyttning ske så att det vållar så lite skada som möjligt.

Rennäringslagen innehåller vissa ganska speciella bestämmelser om skadestånd. Enligt dessa kan samebyn i vissa fall bli skadeståndsskyldig för skador orsakade av ren oavsett om skadorna har berott på oaktsamhet från byns sida eller inte (strikt ansvar). Det gäller under tiden juni–augusti för skador på åker, äng eller trädgård ovanför odlingsgränsen eller på renbetesfjällen och för samma typ av mark nedanför odlingsgränsen och utanför renbetesfjällen under tiden maj–september. Strikt ansvar gäller också för skador som ren orsakar på mark där renskötsel inte är tillåten.

För andra skador gäller vanliga skadeståndsrättsliga regler. Då uppstår skadeståndsskyldighet endast om skadan på något sätt orsakats av oaktsamhet från samebyns eller dess medlemmars sida.



Rennäringslagen innehåller bestämmelser om miljöhänsyn som ska tas när renskötsel bedrivs. Ett praktiskt exempel på detta är användningen av akylatbränsle i stället för vanlig handelsbensin i skotrar och andra motorfordon.

Rennäringslagen innehåller också en bestämmelse om de miljöhänsyn som ska tas när renskötsel bedrivs. Enligt denna ska rennäring bedrivas med bevarande av naturbetesmarkernas långsiktiga produktionsförmåga så att dessa ger en uthålligt god avkastning samtidigt som den biologiska mångfalden behålls. Det finns en möjlighet att meddela närmare föreskrifter om den hänsyn som ska tas vid renskötsel till naturvårdens och kulturmiljövårdens intressen.

MYNDIGHETER SOM ARBETAR MED DESSA FRÅGOR

Länsstyrelsen har en viktig uppgift främst när det gäller tillsynen av att samebyarna följer rennäringslagen. Länsstyrelsen ska kontrollera att samebyarna inte överskrider det högsta tillåtna renantalet. Men länsstyrelsen har också i uppgift att i vissa fall avgöra tvister inom samebyn och mellan samebyn och markägare.

Skogsvårdsstyrelserna och Skogsstyrelsen har ansvar för tillsynen över att skogsägarna sköter sina skyldigheter i förhållande till samebyarna. Skogsstyrelsen kan också meddela föreskrifter och allmänna råd om den hänsyn skogsbruket ska visa rennäringen.

Statens jordbruksverk är sektorsmyndighet för rennäringen. Det innebär bl.a. att myndigheten har ansvar för frågor kring ekonomiskt stöd, utveckling av rennäringen samt markanvändning och intressekonflikter. Samtidigt har Sametinget i uppgift att verka för en levande samisk kultur. En särskild uppgift för Sametinget är bl.a. att medverka i samhällsplaneringen och bevaka att samiska behov, däribland rennäringens intressen, beaktas vid nyttjande av mark och vatten. Sametinget är en statlig myndighet och ett organ valt av samer.

Även kommunala beslut har stor betydelse för möjligheterna att använda renskötselrätten. Kommunerna har så kallat planmonopol. Det innebär att det är en kommunal angelägenhet att planera markanvändningen. Beslut om detaljplaner och bygglov har stor betydelse för den samiska markanvändningen.

MER ATT LÄSA

Lagar:

Rennäringslagen (1971:437)

Skogsvårdslagen (1979:429)

Utredningar:

SOU 1989:41 Samerätt och Sameting

SOU 2001:101 En ny rennäringspolitik – öppna samebyar och samverkan med andra markanvändare (särskilt 2 kap.)

Domar:

NJA 1981 s. 1 (skattefjällsdomen)

Litteratur:

Bengtsson, Bertil: Samernas rätt och statens rätt,
SvJT 1994 s. 525

Bengtsson, Bertil: Några samerättsliga frågor, SvJT 2000 s. 36

Bengtsson, Bertil: Renskötselrätten i rättssystemet; Rettsteori
och rettsliv – festskrift till Carsten Smith, 2002

Gustavsson, Knut: Rennäringen – en presentation för skogs-
folk, 1989 (för en lättbegriplig presentation av hur renskötsel
går till)

Korpijaakko-Labba, Kaisa: Om samernas rättsliga ställning i
Sverige–Finland, doktorsavhandling 1989 vid Lapplands
högskola, Rovaniemi

LRF/Skogsägarnas policy, Familjeskogsbruk och renskötsel
– i samverkan för Norrland

Svensk FSC-standard för certifiering av skogsbruk, 2000

Renskötselrätt är samers rätt att använda mark och vatten till underhåll för sig och sina renar. Det är en rättighet som berör en tredjedel av Sveriges yta. Rättigheten är avgörande för samernas möjlighet att bedriva renskötsel. Renskötseln är en förutsättning för den samiska kulturen och den samiska kulturen framhålls av riksdagen och regeringen som en omistlig del av det svenska samhället. Mot denna bakgrund framstår det som angeläget att på ett lättillgängligt sätt försöka förklara vad renskötselrätt är.

Det här häftet ska beskriva renskötselrätten som den uppfattas i gällande lagstiftning, främst rennäringslagen.



Författaren Ulrika Geijer är hovrättsassessor i Hovrätten över Skåne och Blekinge. Hon förordnades 1998 till huvudsekreterare i Rennäringspolitiska kommittén, som hade till uppgift att lämna förslag till en ny rennäringspolitik samt göra en översyn av stödet till rennäringen och samisk kultur, rennäringsadministrationen och rennäringslagstiftningen. Kommittén överlämnade sina förslag till regeringen förvintern 2001 (SOU 2001:101). Efter arbetet i kommittén har Ulrika Geijer undervisat och medverkat i seminarier om renskötselrätten i olika sammanhang.